

Estructura del Comercio Exterior Argentino

Mariángeles Polonsky

Resumen

Las exportaciones en los primeros nueve meses de 2007 aumentaron 16% interanual como resultado de un incremento conjunto de precios y cantidades. El crecimiento de las exportaciones fue impulsado por los Productos Primarios, MOA y MOI. Continuando con la tendencia de los últimos tres años, entre enero-septiembre del corriente se ampliaron las ventas de las manufacturas industriales con contenido tecnológico Medio-alto.

Las importaciones en el periodo enero-septiembre de 2007 aumentaron 29% respecto del mismo lapso de 2006. Esta expansión respondió al incremento de las compras de bienes de capital y sus partes y bienes intermedios y se debió, en los primeros dos rubros, a mayores cantidades adquiridas. Considerando una clasificación alternativa, que no incluye a los bienes de consumo durable, las compras de bienes de capital mostraron un crecimiento de 17%.

En saldo de la balanza comercial arrojó un resultado positivo 20% inferior respecto de igual periodo del año anterior producto de las crecientes exportaciones de productos primarios y MOA. El desbalance de las MOI responde principalmente a mayores adquisiciones de teléfonos celulares, y otros bienes de capital y bienes intermedios utilizados en el proceso productivo.

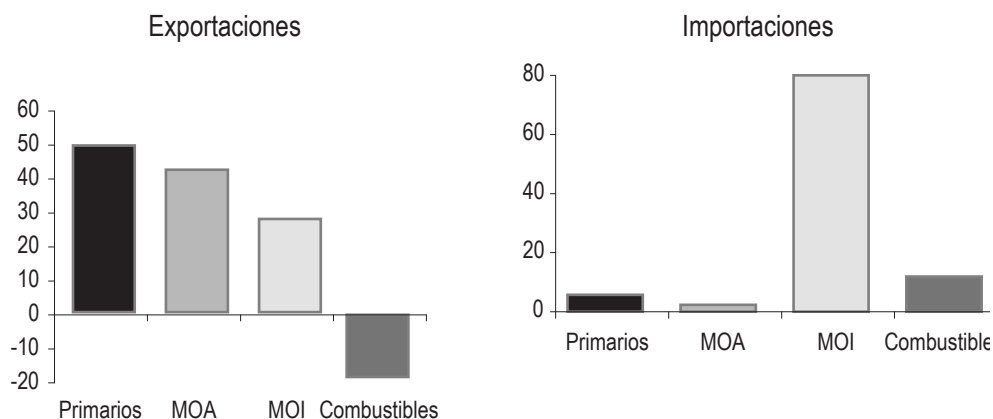
1. Introducción

A lo largo del 2007, el continuo crecimiento de la economía mundial y de la actividad económica interna impulsaron el comercio exterior argentino, llevando los valores de intercambio a niveles récord. En los primeros nueve meses de 2007 las ventas externas alcanzaron un valor 16% mayor que el verificado en igual periodo del año anterior como resultado de un incremento conjunto de precios y cantidades. Las importaciones por su parte crecieron 29% arrojando como consecuencia una reducción del saldo comercial de 20% respecto del año pasado. Cabe mencionar que se verificó una mejora de los términos de intercambio de 1.8% respecto de enero-septiembre de 2006¹ con lo cual el resultado comercial hubiera sido U\$S 1.034 millones de dólares menos que si se hubiera mantenido la relación de precios del año anterior.

¹ "Índices de precios y cantidades del comercio exterior, base 1993=100. Tercer trimestre de 2007", INDEC, Noviembre de 2007.

Gráfico 1

Contribución al crecimiento de las Exportaciones e Importaciones -enero-septiembre 2007, en %-



Fuente: CEI en base a INDEC

El crecimiento de las exportaciones fue impulsado por los Productos Primarios, Manufacturas de origen agropecuario (MOA) y Manufacturas de origen industrial (MOI), dado que combustibles mostró una retracción (Gráfico 1). Entre los productos primarios que explicaron el crecimiento del rubro, los cereales (trigo y maíz) y las semillas oleaginosas, además del fuerte incremento de precios, mostraron un aumento de las cantidades de 38% y 24%, respectivamente. Salvo en el caso de las carnes, los aumentos en los principales rubros de manufacturas agropecuarias se explicaron más por precios que por cantidades. Las mayores cantidades vendidas de manufacturas industriales fueron impulsadas por máquinas y aparatos y material de transporte, principal rubro de exportación en términos de su contribución al crecimiento.

La expansión de las importaciones, por su parte, respondió al crecimiento de la actividad económica interna y la consecuente demanda de inversión en insumos y equipos. El incremento de las compras de bienes de capital y sus partes y bienes intermedios (explicaron conjuntamente alrededor del 70% del aumento de las importaciones totales) se debió, en los primeros dos rubros, a mayores cantidades adquiridas.

2. Exportaciones

A. Productos Primarios y Combustibles

En los primeros nueve meses de 2007 las ventas externas de productos primarios aumentaron 40% tanto por un incremento de precios como de cantidades (+19% y +18%, respectivamente).

Todos los productos primarios, excepto pescados y miel, mostraron un importante crecimiento en el periodo de referencia. Los cereales y las semillas y frutos oleaginosos, principales rubros de exportación, explicaron el 87% del incremento en las ventas de productos primarios. Los productos que se destacaron fueron porotos de soja a China, Egipto y Turquía, trigo a Brasil, sorgo (excluidos para siembra) a Japón y maíz principalmente a España y países africanos. Teniendo en cuenta la cosecha récord de maíz para este año y la sequía que afectó al sector en el año anterior, los envíos en toneladas de maíz fueron alrededor de 70% superiores a los registrados en enero-septiembre de 2006.

También se destacaron las exportaciones de mineral de cobre y sus concentrados, lanas sucias, hortalizas y legumbres y frutas frescas, que para los dos últimos casos, aunque no representaron una proporción muy grande del total, tuvieron una incidencia relevante en el aumento de las ventas de productos primarios.

En los primeros nueve meses del año las exportaciones de Combustibles y Energía cayeron 17% respecto de igual periodo del año anterior principalmente por menores cantidades exportadas. Esta merma estuvo explicada fundamentalmente por la baja en los envíos de aceites crudos de petróleo a Estados Unidos, China y Chile y de gasolinas a Estados Unidos y México. Cabe mencionar que las exportaciones del rubro hacia todos los destinos de exportación mostraron reducciones, excepto Mercosur.

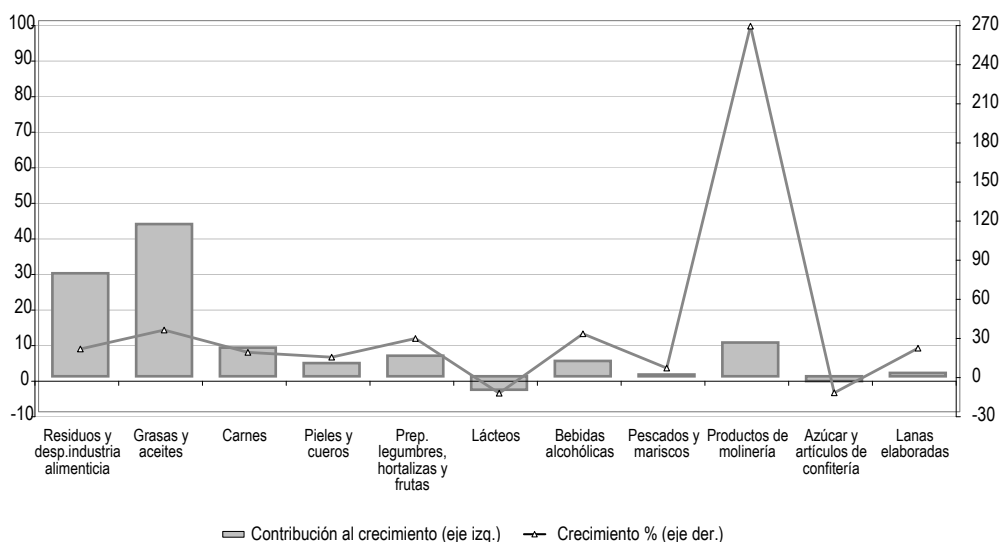
B. Manufacturas de Origen Agropecuario

En el periodo enero-septiembre de 2007, las ventas externas de MOA alcanzaron un récord histórico aumentando 20% en relación a igual periodo de 2006. Esta suba respondió mayormente a un incremento de precios y, en menor medida, de las cantidades exportadas y se verificó en todos los destinos de exportación, excepto India.

Salvo el caso de azúcares, frutas secas y lácteos, todos los subrubros correspondientes a las MOA se expandieron en el periodo de referencia. Las Grasas y aceites y los Residuos de la industria alimenticia, principales productos de exportación, explicaron algo más del 70% del crecimiento del rubro y los productos más dinámicos fueron harinas para alimentación animal y aceite de soja a China debido a la mayor capacidad de procesamiento del grano en el país (Gráfico 2).

Gráfico 2

Crecimiento y contribución al crecimiento de las exportaciones de los principales rubros MOA -enero-septiembre 2006-2007, en %-



Fuente: CEI en base a INDEC

Las exportaciones de carnes aumentaron 16% impulsadas por mayores colocaciones de carnes bovinas. El rubro dentro de las MOA que mostró el mayor dinamismo fue productos de molinería que mostró un valor algo más que tres veces superior al registrado durante enero-septiembre 2006 impulsado por harina de trigo y malta.

C. Manufacturas de Origen Industrial

Durante los primeros nueve meses de 2007 las exportaciones de MOI aumentaron 14% a partir de un aumento de precios y, en mayor medida, de las cantidades enviadas al exterior.

Los rubros más dinámicos fueron material eléctrico, material de transporte y metales y sus manufacturas (+26%, +32%, y +13%, respectivamente) y, junto a productos químicos, evidenciaron la mayor contribución al crecimiento.

Aunque desde valores inferiores, también se mostraron muy dinámicos papel y sus publicaciones especialmente por mayores ventas de manufacturas de papel tales como pañales y caja de cartón corrugadas y manufacturas de cuero particularmente artículos de talabartería y otras manufacturas de cuero.

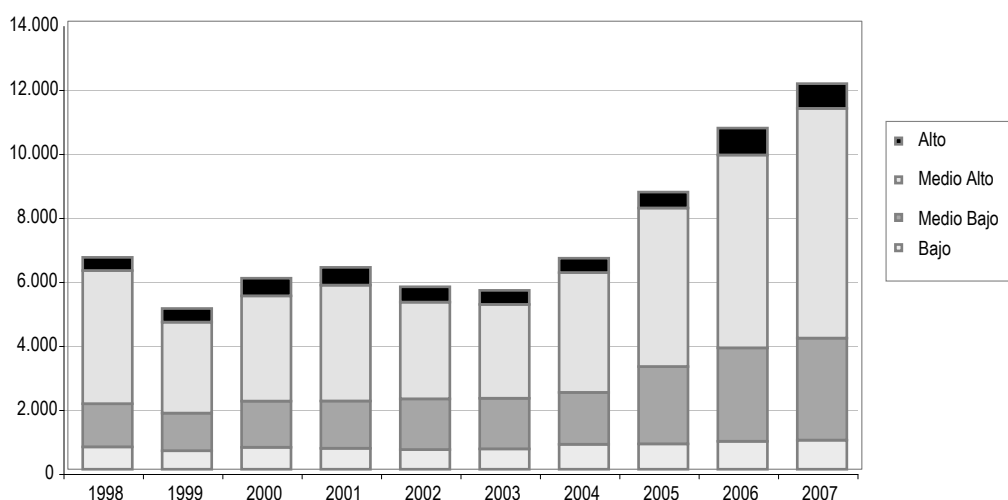
Las ventas externas de MOI se incrementaron hacia todos los destinos, a excepción de Chile, China, NAFTA y Medio Oriente. Cabe notar que dentro del NAFTA las exportaciones a México mostraron una suba de 9%, y los productos que más crecieron fueron automóviles y sus partes. Las ventas externas de MOI se incrementaron hacia todos los destinos, a excepción de Chile, China, NAFTA y Medio Oriente. Cabe notar que dentro del NAFTA las exportaciones a México mostraron una suba de 9%, y los productos que más crecieron fueron automóviles y sus partes.

En el Gráfico 3 se puede observar la estructura de las exportaciones de manufacturas industriales según su contenido tecnológico. En los últimos cuatro años se ampliaron las ventas de aquellos bienes con contenido tecnológico Medio-alto; tal es así que, en el periodo enero-septiembre de 2007, fueron 19% mayores que las de igual periodo del año anterior y estuvieron motorizadas por vehículos, autopartes y productos químicos. Cabe mencionar que el aumento de este último rubro fue explicado principalmente por desodorantes, herbicidas y biodiesel, que se incrementó U\$S 39 millones respecto de enero-septiembre de 2006 por mayores ventas a Países Bajos y Estados Unidos.

Las ventas externas de manufacturas de alto contenido tecnológico, si bien presentaron valores apenas 8% inferiores a los registrados en los primeros nueve meses de 2006, vienen mostrando una tendencia creciente.

Gráfico 3

Exportaciones de MOI por Contenido Tecnológico -enero-septiembre, en %



Fuente: CEI en base a INDEC

Por su parte, las exportaciones de manufacturas de medio-bajo contenido tecnológico crecieron 97% en relación a enero-septiembre del año 2004. El dinamismo evidenciado en lo que va de 2007 estuvo explicado por ventas crecientes en tubos y caños a Argelia, Estados Unidos y Venezuela, aluminio a Estados Unidos, Países Bajos y Bélgica y oro para uso no monetario a Suiza.

3. Evolución de las Importaciones

Las importaciones en el periodo enero-septiembre de 2007 aumentaron 29% respecto del mismo lapso del año 2006 motorizadas por un incremento de precios y, en mayor medida, de las cantidades (+6% y +22%, respectivamente).

Cuadro 1

Evolución de las importaciones por Usos Económicos enero-septiembre -en millones de dólares y porcentaje-

	2006	2007	Variaciones			Contribución al crecimiento %	Incidencia (*)
			Absoluta	Valor %	Precio %		
Bs de capital	6.025	7.480	1.455	24	-1	25	20,2
Bs intermedios	8.711	11.192	2.481	28	10	17	34,4
Combustibles y lubricantes	1.392	2.221	829	60	14	40	11,5
Piezas y acc. p/bs. capital	4.422	5.553	1.131	26	2	23	15,7
Bs de consumo	2.771	3.602	831	30	-	-	11,5
Vehículos aut. de pasajeros	1.494	1.977	483	32	-	-	6,7
Resto	88	88	0	-	-	-	0,0
Total	24.904	32.114	7.210	29	6	22	-

(*) El indicador de incidencia se obtiene multiplicando la tasa de variación por la participación de cada rubro o producto en el período inicial con lo cual se obtiene una medida ponderada del aporte de cada uno al crecimiento agregado.

Fuente: CEI en base a INDEC

Las compras en el exterior correspondientes a todos los usos económicos mostraron incrementos. Las importaciones de combustibles fueron las que más aumentaron y, desde valores superiores, Bienes de capital y sus Piezas y accesorios crecieron impulsadas por las cantidades ya que los precios no sufrieron grandes variaciones. Estos dos rubros, junto con bienes intermedios, fueron los que tuvieron la mayor incidencia en el aumento de las compras totales (Cuadro 1).

Los productos más dinámicos y con la mayor contribución al crecimiento fueron principalmente teléfonos celulares, vehículos para transporte de personas, gas oil, abonos y fertilizantes y porotos de soja. Estos dos últimos productos, junto a metales y plásticos (polietilenos) explicaron el incremento de las compras de bienes intermedios.

En cuanto a los destinos de importación, el Mercosur, especialmente Brasil, continúa siendo el principal origen de las compras externas aunque la participación en las compras totales ha disminuido, mientras que aumentó la de China a partir de mayores adquisiciones de computadoras y productos químicos y, en menor proporción, la de Paraguay por mayores ventas a nuestro país de porotos de soja.

A. Bienes de Capital

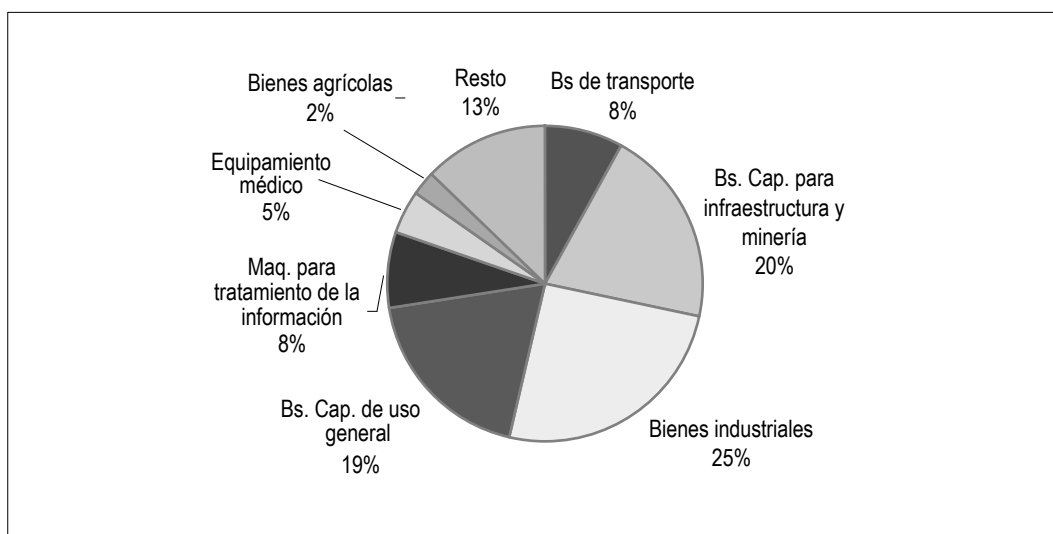
Acompañando el ritmo de crecimiento económico, en los primeros nueve meses de 2007, las importaciones de Bienes de capital crecieron 24% por un aumento exclusivo en las cantidades (+25%), ya que los precios cayeron (-1%) en relación al mismo periodo del año anterior.

Considerando la clasificación del CEI², que no incluye a los bienes de consumo durable, las compras de bienes de capital mostraron un crecimiento de 17%. Las importaciones de todas las categorías aumentaron en el periodo de referencia, en especial bienes de capital para transporte y bienes de capital para infraestructura y minería. El dinamismo de los bienes de consumo durable respondió principalmente a mayores adquisiciones de aparatos de telefonía celular, videocámaras y televisores.

² Ver "Nueva clasificación para las importaciones de bienes de capital. Evolución de la última década", Revista del CEI n°7 (diciembre de 2006), disponible en la web: www.cei.gov.ar.

Gráfico 4

Contribución al crecimiento de las importaciones de bienes de capital Clasificación CEI. -enero-septiembre 2007, en %



Fuente: CEI en base a INDEC

La mayor contribución al crecimiento del rubro estuvo dada por bienes de capital para la producción de bienes, tales como aquellos para uso industrial, para infraestructura y minería y para uso general. Los principales productos por su aporte al cambio del rubro fueron tractores para semirremolques, topadoras, transformadores y compresores. Entre los bienes de capital destinados al transporte se destacaron en valor comercializado y dinamismo los vehículos y chasis para el transporte de mercancías (Gráfico 4).

4. Evolución del Saldo Comercial

En el periodo enero-septiembre de 2007, el saldo de la balanza comercial arrojó un resultado positivo de U\$S 7.190 millones que representó una caída de 20% respecto del año anterior.

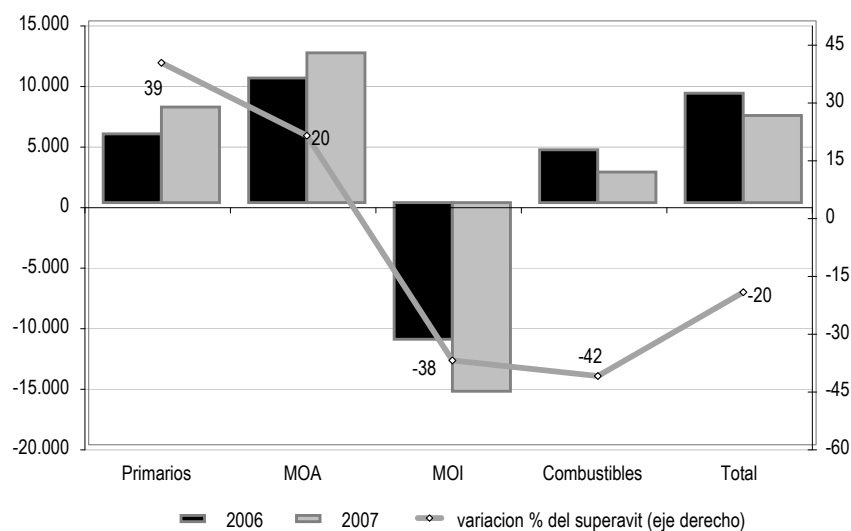
Como muestra el Gráfico 5, el saldo positivo resulta de las crecientes exportaciones de productos primarios y MOA (cereales, soja y sus derivados). El desbalance de las MOI responde principalmente a mayores adquisiciones de teléfonos celulares, y otros bienes de capital y bienes intermedios utilizados en el proceso productivo. Cabe señalar que el rubro vehículos terrestres pasó a mostrar un saldo positivo por el aporte de las mayores exportaciones de vehículos para transporte de mercancías y de personas a Brasil y México.

En términos de socios comerciales el déficit con Brasil, Japón y Estados Unidos (explicado en este último caso principalmente por aviones y combustibles) fue más que compensado por los resultados positivos con el resto de los socios comerciales (Cuadro 2).

Por el lado de las MOI, la balanza comercial con todos los socios comerciales se deterioró, excepto con Chile y la comunidad Andina donde el intercambio comercial fue positivo en lo que va del 2007. Con este último se produjo una ampliación del superávit y el grueso del aumento lo explica el comercio con Venezuela especialmente por excedentes en vehículos terrestres, tractores y tubos.

Gráfico 5

Evolución del saldo comercial por grandes rubros -enero-septiembre, en millones de U\$S y % -



Fuente: CEI en base a INDEC

Cuadro 2

Evolución del saldo comercial por socios comerciales enero-septiembre -en millones de dólares y porcentaje-

Socio Comercial	2006					2007					Var.%				
	Primarios	MOA	MOI	Combust.	Total	Primarios	MOA	MOI	Combust.	Total	Primarios	MOA	MOI	Combust.	Total
Brasil	483	336	-4.529	891	-2.818	834	432	-5.353	822	-3.265	73	28	-18	-8	-16
Chile	210	436	786	1.435	2.867	291	585	662	817	2.356	38	33	-16	-44	-18
México	16	146	-132	220	250	30	160	-283	116	23	88	10	-115	-47	-91
Estados Unidos	158	639	-1.950	1.022	-131	169	645	-2.522	821	-888	7	1	-29	-20	-579
CAN	249	534	931	-153	1.560	236	730	1.272	-90	2.148	-5	37	37	41	38
UE	1.637	3.056	-3.086	-14	1.593	1.900	3.257	-3.632	-121	1.404	16	7	-18	-748	-12
China	1.253	516	-2.009	541	300	1.777	1.237	-3.340	346	20	42	140	-66	-36	-93
Japón	116	88	-606	60	-342	382	119	-787	20	-267	228	35	-30	-67	22
Resto	1.546	4.536	-689	362	5.755	2.271	5.206	-1.600	-198	5.679	47	15	-132	-155	-1
Total	5.667	10.287	-11.283	4.363	9.034	7.888	12.365	-15.585	2.522	7.190	39	20	-38	-42	-20

Fuente: CEI en base a INDEC

Cuadro A 1

Exportaciones e importaciones según principales rubros en millones de dólares y porcentaje

Rubros	Exportaciones				Importaciones			
	2006	2007	Var.%	Incidencia	2006	2007	Var.%	Incidencia
Total	33.938	39.304	16	-	24.904	32.114	29	-
Productos Primarios	6.553	9.183	40	8	906	1.317	45	2
Animales Vivos	10	22	120	0	5	6	15	0
Pescados y mariscos sin elaborar	658	553	-16	0	13	15	16	0
Miel	123	97	-21	0	0	0	5	0
Hortalizas y legumbres sin elaborar	191	281	47	0	6	16	169	0
Frutas frescas	603	785	30	1	51	65	27	0
Cereales	2.001	3.557	78	5	8	16	103	0
Semillas y frutos oleaginosos	1.620	2.444	51	2	140	524	276	2
Tabaco sin elaborar	186	199	7	0	15	5	-67	0
Lanas sucias	21	44	110	0	3	4	47	0
Fibras de algodón	1	8	///	///	36	29	-19	0
Mineral de cobre y sus concentrados	1.050	1.078	3	0	0	0	---	0
Resto de productos primarios	89	115	29	0	629	637	1	0
Manufacturas de origen agropecuario (MOA)	10.964	13.211	20	7	689	862	25	1
Carnes	1.117	1.301	16	1	43	56	31	0
Pescados y mariscos elaborados	302	314	4	0	38	51	36	0
Productos lácteos	521	442	-15	0	8	12	37	0
Otros productos de origen animal	30	40	33	0	18	22	23	0
Frutas secas o congeladas	90	88	-2	0	2	3	61	0
Café, té, yerba mate y especias	62	67	8	0	7	10	39	0
Productos de molinería	77	284	269	1	5	7	39	0
Grasas y aceites	2.829	3.781	34	3	27	34	26	0
Azúcar y artículos de confitería	190	163	-14	0	18	23	31	0
Preparados de legumbres, hortalizas y frutas	474	603	27	0	34	62	83	0
Bebidas, líquidos alcohólicos y vinagre	310	407	31	0	22	28	29	0
Residuos y desperdicios de la industria alimer	3.447	4.101	19	2	25	25	0	0
Extractos curtientes y tintóreos	34	38	12	0	6	7	31	0
Pieles y cueros	675	759	12	0	38	36	-7	0
Lanas elaboradas	107	127	19	0	1	1	21	0
Resto de MOA	699	694	-1	0	398	485	22	0
Manufacturas de origen industrial (MOI)	10.659	12.132	14	4	21.904	27.679	26	23
Productos químicos y conexos	1.900	2.031	7	0	3.883	4.890	26	4
Materias plásticas y artificiales	902	872	-3	0	1.168	1.478	27	1
Cauchos y sus manufacturas	232	250	8	0	458	570	25	0
Manufacturas de cuero, marroquinería, etc.	86	97	13	0	45	65	44	0
Papel cartón, imprenta y publicaciones	418	465	11	0	644	760	18	0
Textiles y confecciones	222	236	6	0	760	907	19	1
Calzado y sus componentes	25	26	4	0	177	205	16	0
Manufacturas de piedra, yeso, vidrio	124	121	-2	0	233	293	26	0
Piedras, metales preciosos monedas	351	377	7	0	51	55	7	0
Metales comunes y sus manufacturas	1.828	2.073	13	1	1.652	2.247	36	2
Máquinas y aparatos, material eléctrico	1.104	1.393	26	1	7.440	9.424	27	8
Material de transporte terrestre	2.796	3.704	32	3	3.940	5.098	29	5
Vehíc.de navegación aérea, marítima y fluvial	325	149	-54	-1	481	451	-6	0
Resto de MOI	346	339	-2	0	972	1.237	27	1
Combustibles y energía	5.761	4.778	-17	-3	1.406	2.256	60	3
Petróleo crudo	1.714	861	-50	-3	29	10	-64	0
Carburantes	2.585	2.656	3	0	685	1.395	104	3
Grasas y aceites lubricantes	132	140	6	0	97	119	22	0
Gas de petróleo y otros hidrocarburos	1.082	947	-12	0	197	134	-32	0
Energía eléctrica	164	85	-48	0	202	378	88	1
Resto	85	88	4	0	195	219	12	0

Fuente: CEI en base a INDEC