

1

Coyuntura Comercial

Estructura del Comercio Exterior Argentino

Enero - Septiembre de 2006

Mariángeles Polonsky

Resumen

El intercambio comercial continúa mostrándose dinámico. En los primeros nueve meses del año 2006 las exportaciones mostraron un importante crecimiento respecto de igual periodo de 2005 a partir de mayores colocaciones en todos los rubros, particularmente Manufacturas de Origen Agropecuario (MOA) y Manufacturas de Origen Industrial (MOI) que contribuyeron conjuntamente en 82% al crecimiento de las exportaciones globales en el período bajo análisis.

Si bien los precios explican parte de la positiva evolución de las exportaciones en la presente coyuntura, las cotizaciones de los productos primarios y MOA no se encuentran en un nivel extraordinariamente elevado en términos históricos. Salvo en el caso de combustibles, la evolución de las cantidades exportadas es el principal factor explicativo del crecimiento de las ventas al exterior en los últimos años, especialmente en el caso de las manufacturas tanto agropecuarias como industriales que son los rubros que más crecieron, no sólo desde una perspectiva histórica, sino también en los últimos años. En lo que va de 2006, la brecha de crecimiento se hace aún mayor y las cifras muestran que han acelerado el ritmo de crecimiento.

Las importaciones también mostraron un comportamiento dinámico con una variación de 19% para los primeros nueve meses de 2006, motorizadas por las compras de bienes de capital que fue la categoría con mayor impacto sobre el crecimiento agregado.

La balanza comercial arrojó un superávit 1,5% por encima del verificado en el mismo periodo de 2005 y los productos que explicaron el saldo comercial positivo fueron los productos primarios y las manufacturas agropecuarias. Tanto el saldo comercial bilateral con Brasil como el intercambio con el resto del mundo mejoraron en el período de referencia.

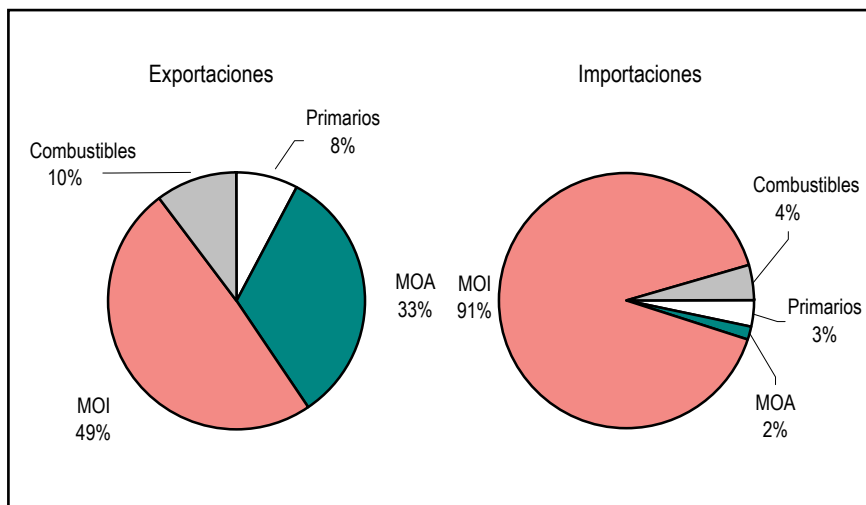
1. Consideraciones generales

El sector externo continúa mostrando una evolución positiva. En los primeros nueve meses del año 2006 las exportaciones totalizaron U\$S 33.999 millones, lo que representó un crecimiento de 14% respecto de igual período de 2005, a partir de un aumento de los precios (7%) y de las cantidades vendidas (6%). Por su parte, las importaciones sumaron U\$S 24.913 millones, cifra que fue superior en un 19% a la correspondiente a los primeros nueve meses del año anterior. Como consecuencia de la evolución señalada, la balanza comercial arrojó un superávit de U\$S 9.086 millones para los primeros nueve meses del año, cifra que se ubicó 1,5% por encima de la verificada en el mismo periodo del 2005.

El crecimiento de las ventas externas se vio reflejado en el comportamiento de todos los rubros de exportación. Los que mostraron la mayor variación en el periodo enero-septiembre de 2006 fueron las Manufacturas de Origen Agropecuario (MOA) y las Manufacturas de Origen Industrial (MOI), que representaron conjuntamente el 63% de las ventas externas totales, crecieron 14% y 23%, respectivamente, y fueron los rubros que más contribuyeron al crecimiento de las exportaciones globales (Gráfico 1). A su vez, el aumento en los volúmenes exportados durante el periodo respondió a los incrementos de las manufacturas, tanto de origen agropecuario como industrial, a pesar de la caída verificada en las ventas externas de productos primarios y combustibles.

Gráfico 1

Contribución al crecimiento de las Exportaciones e Importaciones enero - septiembre de 2005 - 2006, en %

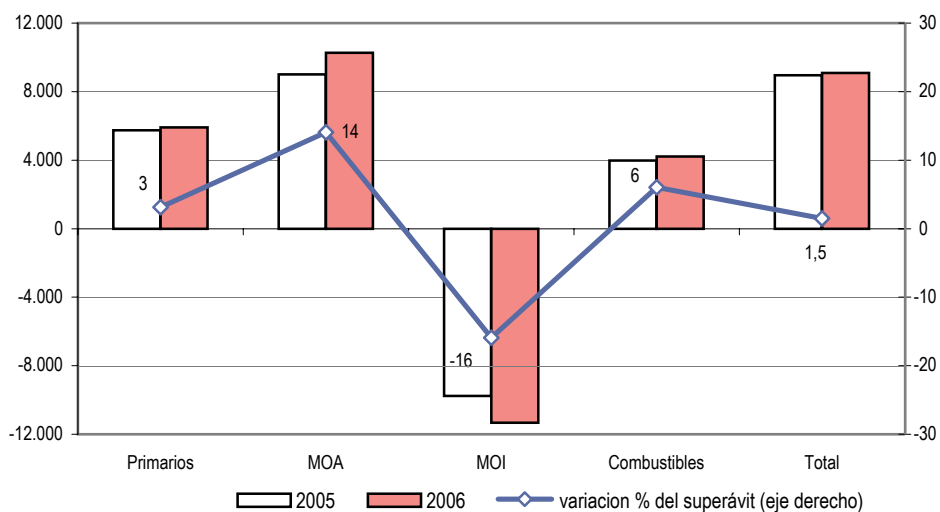


Fuente: CEI en base a INDEC

Como fue señalado, las importaciones también se mostraron dinámicas en los primeros nueve meses del año, con un crecimiento motorizado por un aumento de las cantidades (+15%) y, en menor medida, de los precios (+3%).

Todos los rubros mostraron variaciones positivas, particularmente las MOI que representaron el 87% del total importado y contribuyeron en 91% al aumento de las compras externas (Gráfico 1). Las importaciones de manufacturas industriales fueron superiores respecto a los primeros nueve meses de 2005 (+19%), particularmente por las mayores adquisiciones de vehículos para transporte de personas desde Brasil, aviones desde Estados Unidos y Francia y celulares desde Brasil y México.

En los primeros nueve meses del año, el aumento del superávit en los productos primarios, MOA y Combustibles más que compensó el aumento del saldo negativo verificado en las MOI (Gráfico 2).

Gráfico 2**Evolución y saldo de la balanza comercial
enero - septiembre, en millones de U\$S y %****A. La evolución de las exportaciones en perspectiva**

En los últimos años el ritmo de crecimiento de la economía mundial presionó al alza a los precios internacionales de materias primas. Sin embargo, si bien los precios explican parte de la positiva evolución de las exportaciones en la presente coyuntura, el Cuadro 1 muestra algunos factores a tener en cuenta. Los precios de los productos agrícolas que exporta la Argentina no se encuentran en un nivel extraordinariamente elevado, tanto en el caso de los productos primarios como en las MOA. El promedio de los nueve primeros meses de 2006 se encuentra sólo un 3,9% y 2,9%, respectivamente, por encima del promedio de los últimos quince años.

El caso de las MOI es distinto. Las manufacturas industriales muestran un nivel 13,7% por encima del promedio 1990-2006, pero en el caso de estos bienes la volatilidad de los precios es inferior a la de los otros rubros (0,08).

Cuadro 1**Indice de precios según grandes rubros
promedio enero-septiembre, 1993=100**

Rubros	Precios			
	1990-2006	2006	Diferencia % 2006- 1990/2006	Dispersión* 1990-2006
Primarios	102,8	106,8	3,9	0,12
MOA	94,7	97,4	2,9	0,10
MOI	102,3	116,3	13,7	0,08
Combustibles	139,7	332,3	137,9	0,48
Total	102,4	119,5	16,6	0,09

*Cociente entre el desvío standard y la media

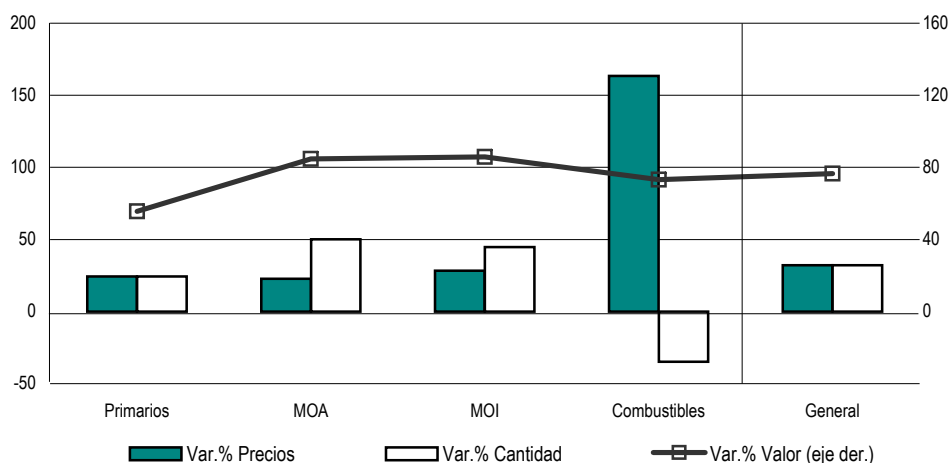
Fuente: CEI en base a INDEC

Los precios de los combustibles, por su parte, sí se encuentran en un nivel históricamente elevado, factor que explica el aumento en valor de las exportaciones del rubro.

El Gráfico 3 muestra que, si bien en términos agregados, precios y cantidades mostraron un desempeño similar, es en el comportamiento a nivel sectorial donde se observan las diferencias. En efecto, salvo en el caso de combustibles, la evolución de las cantidades exportadas es el principal factor explicativo del crecimiento de las ventas al exterior en los últimos años, especialmente en el caso de las manufacturas tanto agropecuarias como industriales que son los rubros que más crecieron, no sólo desde una perspectiva histórica¹, sino también en los últimos años. De hecho, en enero-septiembre de 2006 las cantidades exportadas de MOA y MOI están un 50% y 45% por encima del nivel del año 2002, respectivamente.

Gráfico 3

Variación porcentual de valores, precios y cantidades de las exportaciones enero - septiembre de 2002 -2006, en %



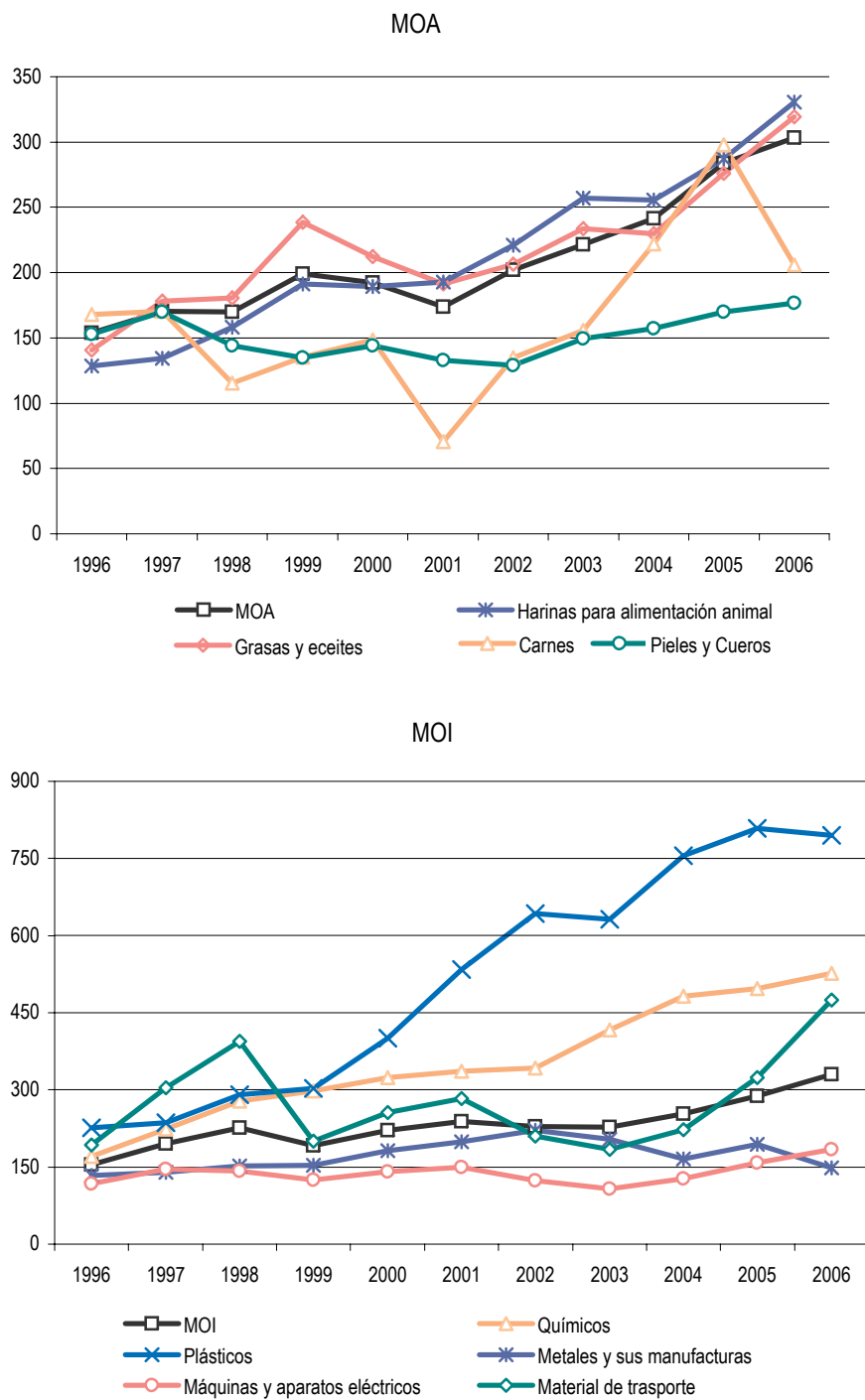
Fuente: CEI en base a INDEC

En lo que va de 2006, la brecha de crecimiento se hace aún mayor dado que, como se dijo, las ventas de MOA y MOI crecen a mayor ritmo que Productos Primarios, mientras que las cantidades exportadas de Combustibles muestran una evolución negativa. Además de haber sido los rubros que más crecieron en el período enero-septiembre de 2006, las cifras muestran que han acelerado el ritmo de crecimiento.

Si se observan los principales rubros dentro de las manufacturas agropecuarias se puede ver que harinas para alimentación animal y grasas y aceites, que en enero-septiembre representaron conjuntamente el 57% del total de MOA, mostraron un ritmo de crecimiento similar y, por su peso relativo, son los principales determinantes de la tendencia global de rubro (Gráfico 4).

¹En los primeros nueve meses de 2006, el índice de cantidades mostró una variación de 93% y 105% para las MOA y MOI, respectivamente, en relación al promedio enero-septiembre 1986-2006.

Gráfico 4
Indice de cantidades principales rubros MOA y MOI
enero - septiembre, 1993=100-



Fuente: CEI en base a INDEC

Por su parte, desde el año 2002 el rubro carnes mostró un importante crecimiento hasta el año 2005, ya que en 2006 se produce una caída en los volúmenes exportados a raíz de las medidas de restricción a las exportaciones.

Dentro de las MOI, desde el año 2002 las cantidades exportadas de plásticos y químicos mostraron un importante crecimiento, ubicándose en el periodo bajo análisis por encima del verificado para el total del rubro. Asimismo, los volúmenes exportados de material de transporte terrestre en el año 2006 aumentaron 128% respecto de 2002 y 20% respecto del récord de 1998. Cabe señalar que, los envíos en valor a Brasil de representar el 88% en los primeros nueve meses de 1998 pasaron a concentrar el 48% en igual periodo de 2006, ante la ganancia en participación de México (14%), Chile (6%), Venezuela (6%) y otros destinos² (+9%).

2. Evolución de las exportaciones según grandes rubros

A. Productos Primarios y Combustibles

La demanda de materias primas de las principales economías mundiales permitió que las ventas externas de productos primarios crecieran 5% para los primeros nueve meses de 2006, exclusivamente por un efecto precio (+6%) ante la caída verificada en las cantidades exportadas (-1%).

Este crecimiento fue explicado principalmente por las mayores ventas externas de mineral de cobre (+201%) y de pescados y mariscos (+81%). En el caso del primer rubro, el incremento se debió a un aumento conjunto de precios y cantidades y los principales destinos fueron Alemania, Corea, España e India; y en el caso del segundo, las ventas se dirigieron a España, Francia e Italia, entre otros.

Teniendo en cuenta la menor producción de cereales, las ventas externas del rubro mostraron una reducción de 11% para enero-septiembre, principalmente por menores exportaciones de trigo y maíz (-10% y -16%, respectivamente). También se verificó una caída en las exportaciones de semillas oleaginosas (-28%), en este caso por el mayor procesamiento en el país. En particular, el grueso de esa caída estuvo explicada por la disminución en las ventas a China (-28%).

El crecimiento de 8% evidenciado por el rubro combustibles y energía respondió al aumento de los precios (+29%) que más que compensó la caída en las cantidades vendidas (-17%). Particularmente, el rubro carburantes, que representó 44% del total de las exportaciones de combustibles, mostró un incremento de 20% en el periodo de referencia.

B. Sector manufacturero

La industria manufacturera continúa mostrando un elevado nivel de actividad a la vez que sigue aumentando sus colocaciones en el mercado externo. Como se observa en el Cuadro 2, en todos los sectores los incrementos en los valores exportados están acompañados de un mayor dinamismo de la actividad industrial. En los primeros nueve meses de 2006 las ventas externas de automotores lideraron el crecimiento y mostraron además el mayor incremento en el nivel de actividad en relación a igual período de 2005.

² Estados Unidos (+3%), Alemania (+2%), España (+2%) y Sudáfrica (+2%).

Cuadro 2

Sector manufacturero, crecimiento de exportaciones y nivel de actividad (EMI)

enero - septiembre 2005 - 2006, en %

	Var.% Exportaciones	Var. % EMI
Automotores	47,3	29,5
Refinación del Petróleo	24,2	6,9
Metalmecánica exc. Automotores	19,7	5,3
Minerales no metálicos	19,5	16,9
Caucho y Plástico	19,5	6,4
Ind. Metálicas básicas	17,6	4,6
Alimentos y bebidas	17,2	6,0
Productos del Tabaco	15,6	15,4
Total	14,2	7,8
Sus.y Prod.Químicos	13,3	6,0
Papel y cartón	12,6	0,6
Edición e impresión	10,8	6,1
Productos Textiles	7,9	6,2

Fuente: CEI en base a INDEC

En los siguientes apartados se analizará la evolución del comercio exterior de la industria manufacturera argentina en los primeros nueve meses del año 2006.

B.1. Manufacturas de Origen Agropecuario

Las exportaciones de Manufacturas de Origen Agropecuario totalizaron U\$S 10.951 millones para los primeros nueve meses del año y mostraron un crecimiento de 14% por un aumento conjunto de precios y cantidades (+4% y +9%, respectivamente).

Las ventas externas a todos los destinos mostraron variaciones positivas en el período enero-septiembre de 2006, excepto a Medio Oriente y a China (-19% y -16%, respectivamente). La UE recibió el 32% de las exportaciones de MOA y, junto con la Comunidad Andina, fueron los destinos más dinámicos en este período (+17% y +34%, respectivamente) representando el 38% y 10%, respectivamente, del aumento de las ventas externas del rubro.

Entre los principales rubros de exportación, las ventas externas de grasas y aceites y harinas para alimentación animal siguen mostrando una evolución positiva (+15% en ambos casos), principalmente por el aumento de los envíos de aceite de soja a la India, Marruecos, Argelia, Turquía y Sudáfrica, entre otros, y de harinas y pellets a la UE, que concentró algo más de la mitad del total exportado y cuyas ventas mostraron un crecimiento de 20%.

Cabe mencionar que las exportaciones de carnes y sus preparados mostraron una reducción de 6% en los primeros nueve meses de 2006, aún habiendo mostrado una importante suba mensual de 35% en septiembre próximo pasado.

B.2. Manufacturas de Origen Industrial

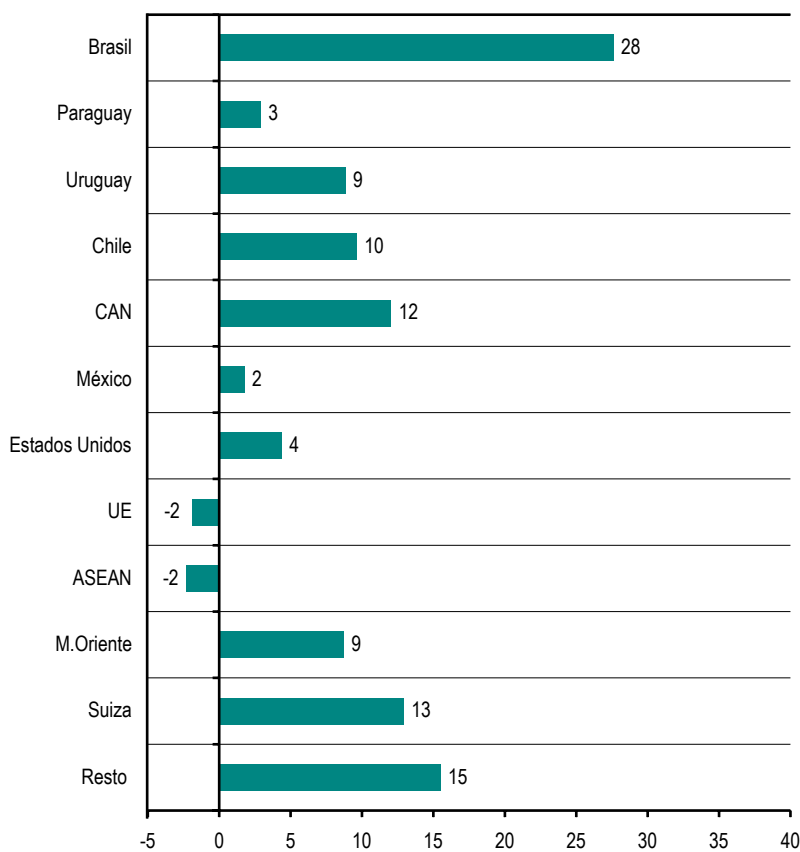
En el mes de septiembre de 2006, las exportaciones de Manufacturas de Origen Industrial alcanzaron un valor récord de U\$S 1.432 millones (+35%), particularmente por las mayores ventas de automóviles terrestres y plásticos. Asimismo, en los primeros nueve meses de 2006, el crecimiento de las exportaciones de MOI (+23%) estuvo impulsado por el aumento de las cantidades exportadas (14%) y, en menor medida de los precios (8%).

En términos agregados los destinos más dinámicos de las exportaciones de MOI para los primeros nueve meses de 2006 fueron Brasil, la Comunidad Andina, Uruguay y Medio Oriente (21%, 32%, 48% y 118%, respectivamente), quienes junto a Chile aportaron la mayor parte del crecimiento (Gráfico 5). Cabe señalar el importante aumento que mostraron los envíos a Suiza (aumentaron U\$S 258 millones de un período a otro y explicaron 13% del incremento del rubro) motorizados por las ventas de oro para uso no monetario.

Gráfico 5

Contribución de socios comerciales al crecimiento de las exportaciones de MOI

enero - septiembre de 2005 - 2006, en %



Fuente: CEI en base a INDEC

A nivel de producto, el mayor aporte al crecimiento de las MOI estuvo dado por el rubro material de transporte terrestre (39%) y su evolución positiva respondió a mayores volúmenes exportados, ya que los precios solo mostraron una leve suba.

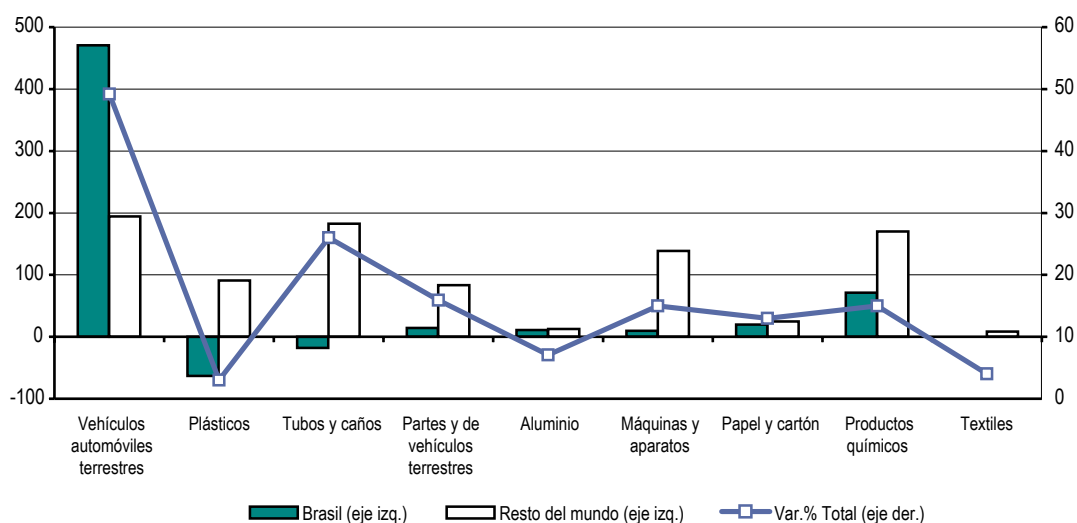
El aumento de las ventas externas de metales y sus manufacturas está explicado por el alza en los precios, que más que compensó las menores cantidades exportadas (+39 y -24%, respectivamente). Las mayores ventas del rubro estuvieron motorizadas por las exportaciones de Tubos y caños, que se incrementaron 26% en el periodo de referencia y tuvieron como principal destino a Arabia Saudita.

Como muestra el Gráfico 6, en los primeros nueve meses de 2006 se destacaron por su dinamismo los envíos de automóviles terrestres a Brasil (+87%), a diferencia de las ventas externas de partes de vehículos automotores que estuvieron impulsadas por Venezuela y Estados Unidos (+136% y +13%, respectivamente).

Las exportaciones de productos químicos también se mostraron dinámicas en el periodo de referencia (15%), principalmente por mayores envíos a Brasil y Estados Unidos (+14% y +34%, respectivamente). Este aumento se debió a un incremento conjunto de precios y cantidades (+8% y 6%, respectivamente)

Gráfico 6

Cambio en las exportaciones de MOI entre 2005 y 2006 enero - septiembre, en millones de U\$S y %



Fuente: CEI en base a INDEC

3. Evolución de las importaciones según usos económicos

En el periodo enero-septiembre de 2006, el crecimiento de las importaciones fue de 19% y respondió a un aumento de 15% en las cantidades y de 3% en los precios.

El mayor impacto sobre el crecimiento agregado estuvo dado por Bienes de Capital (+23%) y sus piezas y Accesorios (+20%) que, junto a Bienes Intermedios (+12%), representaron algo más de las tres cuartas partes del total de importaciones (Cuadro 3).

El importante crecimiento que mostraron las compras externas de Bienes de Capital en el período de referencia respondió a un aumento de cantidades, ante la caída que evidenciaron los precios. Este dinamismo fue explicado especialmente por las importaciones de celulares (+20%) principalmente desde México (+79%), teniendo en cuenta que las adquisiciones desde Brasil fueron 3% inferiores a los primeros nueve meses de 2005. Por su parte, las importaciones de vehículos y chasis para el transporte de mercancías desde Brasil también mostraron una variación positiva (+12% y +35%, respectivamente), así como aviones ingresados temporalmente desde Estados Unidos y Francia. Otros productos que evidenciaron un aumento en las compras fueron tractores para semirremolques y cosechadoras-trilladoras.

Para el caso de los Bienes Intermedios, principal uso económico de importación, se destacaron las compras de mineral de hierro, alúmina calcinada y abonos minerales.

Respecto a los orígenes, se destacan en volumen y crecimiento, las compras desde Brasil (+15%), Estados Unidos (+7%), UE (+16%) y China (+39%).

Cuadro 3

Importaciones según usos económicos

enero - septiembre 2005 - 2006, en millones de U\$S y %

	2005	2006	Variaciones				Contribución al crecimiento	Incidencia*
			Absoluta	Valor	Precio	Cantidad		
Bs. de Capital	4.888	6.030	1.142	23	-1	25	29	5
Bs. Intermedios	7.772	8.729	957	12	6	6	24	4
Combustibles	1.222	1.392	170	14	21	-5	4	1
Piezas y Accesorios	3.599	4.313	714	20	2	18	18	3
Bs. de Consumo	2.249	2.867	618	27	n/d	n/d	16	3
Vehículos automotores	1.157	1.494	337	29	n/d	n/d	9	2
Resto	102	88	-14	-14	n/d	n/d	0	0
Total	20.989	24.913	3.924	19	3	15	-	-

* Indicador de incidencia: se obtiene multiplicando la tasa de variación por la participación de cada rubro o producto en el período inicial obteniéndose, de esta manera, una medida ponderada del aporte de cada uno al crecimiento agregado.

Fuente: CEI en base a INDEC

Cabe señalar que en los primeros nueve meses del año 2006 las importaciones de bienes de capital, sin tener en cuenta la porción que corresponde a bienes de consumo durables, sumaron U\$S 4.604 millones, con un crecimiento de 22% en relación a igual período de 2005. El rubro bienes de capital para la producción de bienes creció 19% respecto de enero-septiembre del año anterior, mientras que las adquisiciones de bienes de capital para la producción de servicios aumentó 21% motorizadas por las compras de bienes de capital para transporte (+22%).³

4. Evolución de la balanza comercial

En los primeros nueve meses del año la balanza comercial global de bienes mostró un saldo positivo superior en U\$S 132 millones al verificado en los primeros nueve meses de 2005. El intercambio de MOA viene mostrando una tendencia superavitaria creciente mientras que el saldo comercial de MOI continúa con un saldo negativo creciente, aunque inferior a los valores de la década pasada (Gráfico 7).

La evolución del intercambio de MOI tuvo un efecto negativo sobre el resultado comercial externo que fue más que compensado por los incrementos en el superávit de MOA y, en menor medida, de combustibles y primarios.

Dentro de los productos que explican el saldo comercial positivo, que son productos primarios y las manufacturas agropecuarias (principalmente las que componen el complejo sojero), los que mostraron mayores incrementos fueron harinas y pellets, aceite de soja y mineral de cobre (+13, +22% y +136%, respectivamente).

El análisis de los resultados del comercio exterior según principales socios comerciales mostró que el saldo bilateral negativo registrado con Brasil y Estados Unidos fue más que compensado por los resultados positivos verificados en la balanza comercial bilateral con otros socios comerciales, principalmente Chile, la UE y la Comunidad Andina. Cabe mencionar que tanto el saldo comercial bilateral con Brasil como el intercambio con el resto del mundo mejoraron en U\$S 47 millones y U\$S 85 millones, respectivamente (Gráfico 8).

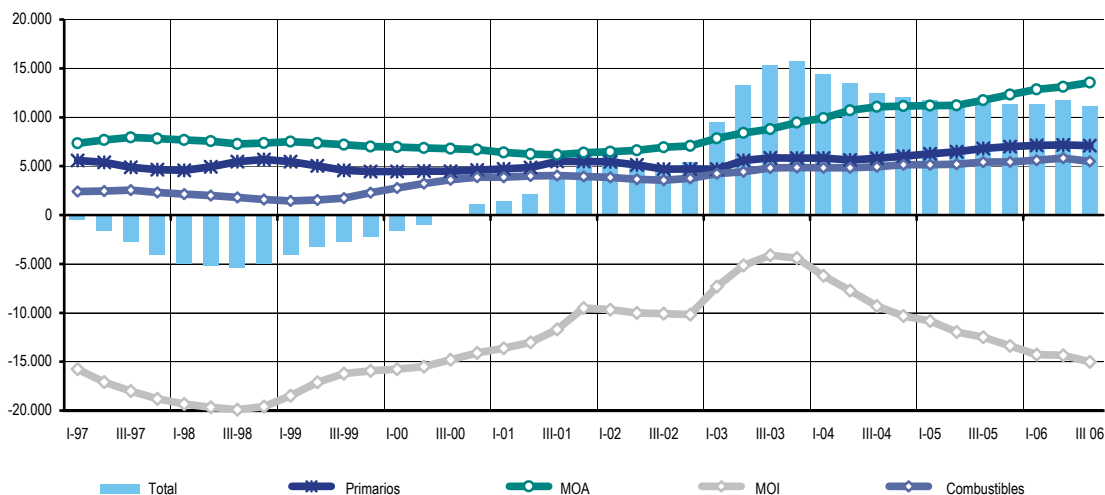
Por el lado de las MOI, el comercio con todos los socios, excepto Chile, la Comunidad Andina, Medio Oriente

³ Para un análisis más detallado ver "Nueva clasificación para las importaciones de bienes de capital" en este número de la Revista.

y Africa registraron resultados deficitarios y aumentos en el saldo negativo (Cuadro A.1 del Anexo).

Gráfico 7

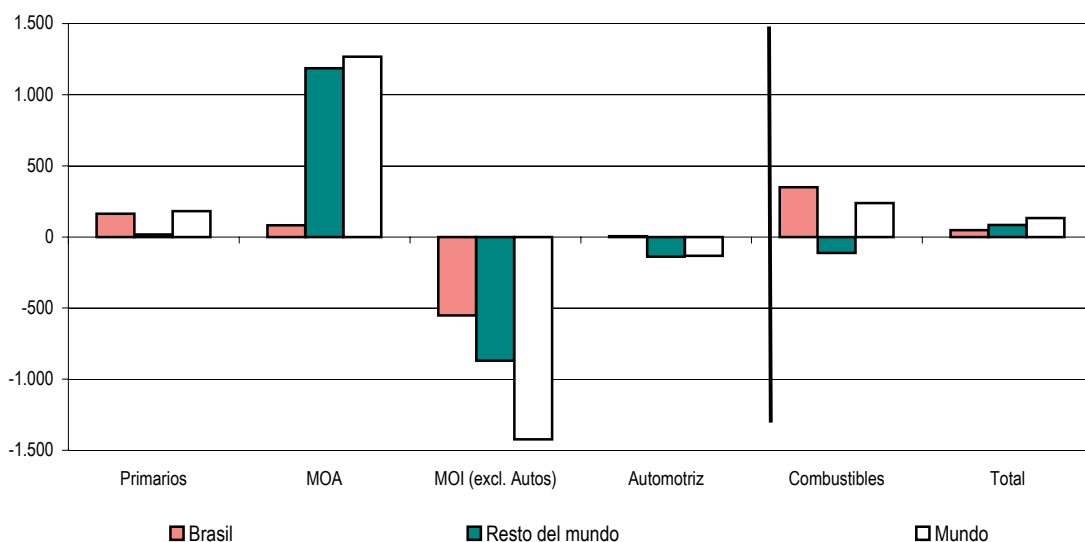
Evolución sectorial del saldo de balanza comercial de bienes según grandes rubros millones de U\$\$, acumulado últimos doce meses



Fuente: CEI en base a INDEC

Gráfico 8

Cambio en el saldo de balanza comercial de bienes enero - septiembre 2005 - 2006, en millones de U\$\$



Fuente: CEI en base a INDEC

Los productos que más contribuyeron al mayor saldo negativo MOI fueron las Máquinas, aparatos y material eléctrico y los productos químicos. Por su parte, en los primeros nueve meses de 2006 el intercambio comercial de vehículos automotores y sus partes mejoró levemente con Brasil (0,5%) y redujo su resultado positivo con el resto del mundo.

5. Consideraciones finales

Las exportaciones argentinas continúan mostrando un importante dinamismo en lo que va del año 2006 por el aporte conjunto de precios y cantidades. Sin embargo, a nivel sectorial, los precios de los productos primarios y de las MOA no muestran niveles extraordinariamente elevados en términos históricos, como es el caso de los combustibles, donde las mayores cotizaciones explican el incremento en valor del rubro.

De este modo, son los volúmenes exportados los que explican las mayores exportaciones en los últimos años, particularmente las cantidades enviadas al exterior de MOA y MOI que no sólo vienen mostrándose dinámicas en términos históricos, sino que además han acelerado el ritmo de crecimiento en los últimos años impulsadas, principalmente, por las mayores colocaciones de harinas para alimentación animal, grasas y aceites y material de transporte terrestre.

Por su parte, las mayores importaciones en los primeros nueve meses del año respondieron principalmente a la tendencia creciente de las cantidades, ante el leve aumento que verificaron los precios. La mayor contribución al crecimiento de las compras agregadas estuvo dada por bienes intermedios, bienes de capital y sus piezas y accesorios, reflejando fundamentalmente el crecimiento de la inversión y de la actividad industrial.

El saldo comercial global continúa mostrando signo positivo, superando levemente el nivel de enero-septiembre de 2005, impulsado por las ventas externas de subproductos oleaginosos y minerales de cobre. A nivel sectorial el déficit en las MOI responde a la gran demanda de máquinas y aparatos eléctricos, productos químicos y material de transporte.

La balanza comercial evolucionó de diferente manera de acuerdo al socio comercial: con China el superávit comercial se redujo 66%; con Estados Unidos, el saldo positivo registrado en los primeros nueve meses de 2005 se hizo negativo en U\$S 134 millones en lo que va de 2006; con Brasil se produjo una reducción de 3% en el déficit comercial; y con la UE y la Comunidad Andina el superávit comercial aumentó 31% y 35%, respectivamente.

Cuadro A 1
Evolución del saldo de balanza comercial, según grandes rubros y regiones económicas
nueve meses en millones de US\$

Regiones y países seleccionados 2005	GRANDES RUBROS														
	PRODUCTOS PRIMARIOS			MOA			MOI			COMBUSTIBLES			TOTAL		
	2005	2006	Var.Abs.	2005	2006	Var.Abs.	2005	2006	Var.Abs.	2005	2006	Var.Abs.	2005	2006	Var.Abs.
ASEAN	440	440	0	680	713	5	-385	-561	-46	4	27	535	739	618	-16
CAN	171	249	45	389	531	36	688	918	33	-109	-153	-40	1.140	1.544	35
Chile	129	205	59	377	434	15	637	784	23	1.671	1.436	-14	2.814	2.859	2
M.Oriente	369	186	-50	334	269	-19	88	247	180	0	0	538	792	702	-11
MERCOSUR	268	457	70	367	475	29	-3.649	-4.002	-10	482	917	90	-2.532	-2.153	15
UE	1.311	1.807	38	2.844	3.334	17	-2.618	-3.223	-23	-62	-24	61	1.476	1.893	28
USA	107	156	45	563	636	13	-1.834	-1.957	-7	1.320	1.032	22	155	-132	-185
México	11	16	41	167	145	-13	65	-133	-305	12	196	1.493	256	224	-12
China	1.691	1.265	-25	659	516	-22	-1.362	-2.009	-48	180	540	200	1.168	311	-73
India	49	119	141	522	633	21	-156	-182	-17	-9	-11	-27	407	559	37
Japon	65	124	90	77	88	14	-499	-605	-21	-1	61	10.047	-357	-333	7
Corea,Rep.	35	142	310	153	183	20	-264	-315	-19	0	0	26	-77	9	112
Africa	726	380	-48	921	1.179	28	171	196	15	-39	38	198	1.779	1.793	1
Resto Mundo	478	402	-16	923	1.125	22	-675	-492	27	260	145	-44	986	1.181	20
Mundo	5.851	5.945	2	8.976	10.261	14	-9.792	-11.336	-16	3.710	4.203	13	8.745	9.074	4

Fuente: CEI en base a INDEC

Cuadro A 2

Exportaciones, importaciones y saldo de balanza comercial

millones de US\$, III trimestre 1998

	MERCOSUR			CHILE			CAN			MEXICO			EEUU			UE			ASEAN			CHINA			RESTO			MUNDO		
	Expo	Impo	Bza.	Expo	Impo	Bza.	Expo	Impo	Bza.	Expo	Impo	Bza.	Expo	Impo	Bza.	Expo	Impo	Bza.	Expo	Impo	Bza.	Expo	Impo	Bza.	Expo	Impo	Bza.	Expo	Impo	Bza.
Primarios	1.384	381	1.003	106	43	63	318	73	245	40	3	36	175	102	73	1.529	41	1.488	833	32	801	125	5	119	1.120	53	1.067	5.630	734	4.895
Animales Vivos	2	20	-17	0	3	-3	1	0	1	0	0	0	3	3	0	5	2	3	3	0	3	0	0	1	1	0	0	16	28	-12
Pescados y mariscos sin elaborar	16	3	14	1	6	-5	1	1	0	0	0	0	18	0	18	244	3	241	109	0	109	17	0	17	18	0	18	425	14	411
Miel	2	0	2	0	0	0	0	0	0	0	0	0	35	0	35	32	0	32	1	0	1	0	0	1	0	0	72	0	71	
Horizontaliz y legumbres sin elaborar	236	4	232	2	3	-1	31	0	31	3	0	3	6	3	3	3	6	3	58	1	0	1	0	-1	23	3	20	363	18	345
Fruitas frescas	102	14	87	0	17	-16	2	47	-45	0	1	-1	25	4	21	261	3	258	1	1	0	3	0	3	59	6	53	452	92	360
Cereales	866	4	862	76	3	73	251	0	251	5	0	5	42	11	31	171	0	171	410	0	410	5	0	5	825	5	820	462	24	2.617
Semillas y frutos oleaginosos	10	76	-66	9	8	2	17	9	8	29	1	29	24	69	-45	521	7	514	126	1	125	90	1	89	149	17	132	976	190	787
Tabaco sin elaborar	17	9	9	0	0	0	3	0	3	2	0	2	18	0	18	50	0	50	2	0	2	0	0	11	2	9	104	11	93	
Lanas sueltas	4	0	4	0	0	0	0	0	0	0	0	0	1	0	1	21	0	21	0	0	0	2	0	2	1	0	1	30	0	30
Fibras de algodón	96	8	88	14	0	14	9	0	9	0	0	0	2	0	2	10	0	10	29	0	29	7	0	7	2	0	2	170	9	61
Mineral de cobre y sus concentrados	22	0	22	0	0	0	0	0	0	0	0	0	0	0	0	128	0	128	142	0	142	0	0	0	19	0	19	312	0	312
Resto de productos primarios	19	243	-224	3	3	0	1	16	-15	1	-1	2	12	-10	25	22	3	9	30	30	-21	0	3	-3	10	18	-8	70	349	-279
MOA	1.035	433	602	289	98	190	351	44	307	26	16	10	594	106	488	1.638	225	1.413	353	33	321	391	7	385	1.763	64	1.699	6.440	1.025	5.415
Cárnes	40	156	-116	71	11	59	13	0	13	0	0	0	72	6	66	328	28	301	6	0	6	14	0	14	51	3	48	595	204	391
Pescados y mariscos elaborados	75	11	64	1	10	-9	0	7	-6	0	0	0	52	0	52	114	5	109	37	12	25	1	0	1	15	3	12	295	47	248
Productos lácteos	186	15	172	3	4	-2	15	0	15	3	0	3	17	4	14	0	12	-12	1	0	1	0	0	0	2	3	-1	227	38	189
Otros productos de origen animal	1	3	-2	0	0	0	0	0	0	0	0	0	6	-6	5	3	2	2	0	0	2	0	1	0	3	2	1	12	15	-3
Fruitas secas o congeladas	11	0	11	0	1	-1	0	0	0	0	0	0	5	0	5	4	0	4	0	0	0	0	0	0	1	0	1	21	3	19
Café, té, yerba mate y especias	9	8	0	8	1	8	1	0	1	0	0	0	28	0	28	9	2	6	0	1	0	0	0	14	3	11	70	16	54	
Productos de molinería	88	7	81	4	2	2	26	0	26	0	0	0	1	-1	0	4	0	4	0	0	0	0	0	0	4	1	3	122	16	106
Grasas y aceites	150	13	137	94	0	94	233	0	233	0	0	0	42	14	28	134	13	121	58	6	52	135	0	135	1.207	3	1.203	2.052	50	2.003
Azúcar y artículos de confitería	31	14	17	17	1	16	4	1	4	0	2	-2	28	2	26	0	4	-4	0	1	-1	1	0	0	6	1	5	88	26	62
Preparados de legumbres, hortalizas y frutas	92	22	70	6	24	-18	3	10	-7	1	1	1	81	7	74	33	21	12	5	6	-1	0	2	-2	16	5	12	238	98	140
Bebidas, líquidos alcohólicos y vinagre	39	5	34	10	14	-5	8	0	8	1	2	-2	24	3	21	34	34	0	43	0	43	0	0	0	9	2	7	168	61	107
Bebidas, líquidos alcohólicos y sus manufacturas	12	4	8	32	2	30	13	0	13	0	0	0	13	-13	793	8	785	133	0	133	136	0	135	298	3	294	1.416	31	1.386	
Resíduos y desperdicios de la industria alimenticia	2	0	1	1	0	1	4	1	3	5	3	2	2	0	2	15	2	13	1	0	1	0	1	0	1	0	3	34	8	27
Extractos curientes y tintóreos	80	9	71	6	0	5	2	0	7	0	0	7	215	7	208	123	9	114	62	1	61	87	0	86	45	10	35	625	36	589
Pielés y cueros	0	1	0	7	0	7	6	0	6	2	0	2	1	0	1	18	1	16	2	0	2	0	16	0	2	0	2	53	2	51
Lanas elaboradas	219	165	54	30	26	4	22	24	-2	7	7	0	27	43	-16	28	78	-50	2	5	-3	0	-3	86	25	62	422	375	47	
Resto de MOA	4.114	5.187	-1.073	464	383	81	434	81	353	132	431	-299	487	4.529	-0.043	364	6.242	-5.878	100	2.397	-2.298	54	889	-845	474	1.574	-1.100	6.621	21.722	-15.101
Productos químicos y conexos	480	574	-84	103	31	72	107	14	93	26	78	-52	65	775	-710	63	951	-888	8	94	-86	2	88	-86	167	430	-263	1.031	3.035	-2.004
Materias plásticas y artificiales	192	264	-71	44	21	22	17	7	10	2	57	-55	12	282	-271	3	259	-256	1	73	-72	3	28	-24	10	47	-37	283	1.038	-755
Cauchos y sus manufacturas	74	127	-53	6	3	3	10	1	9	0	1	-1	19	67	-49	10	90	-80	0	62	-62	0	9	-9	3	22	-19	122	381	-259
Manufacturas de cuero, marroquinería, etc.	5	3	2	3	0	3	0	0	0	0	1	-1	24	2	23	14	3	10	0	3	-3	0	25	-25	15	1	14	61	38	23
Papel cartón, imprenta y publicaciones	187	287	-100	35	81	-46	22	12	10	8	12	-4	134	-132	39	341	-302	2	16	-14	0	8	-8	7	61	-53	303	952	-649	
Tellices y confecciones	176	339	-162	32	26	6	13	11	1	2	19	-17	9	61	-52	8	131	-124	0	132	-132	0	93	-93	3	59	-56	243	872	-629
Calzado y sus componentes	31	55	-24	1	3	-2	3	0	3	0	0	0	8	1	7	4	3	1	0	29	-29	0	53	-52	1	1	0	49	145	-96
Manufacturas de piedra, yeso, etc. prod. cerámicos, vidrio	38	81	-43	13	4	9	11	3	8	1	5	-5	10	26	-16	6	96	-89	0	14	-14	0	15	-15	6	13	-7	86	257	-172
Piedras, metales preciosos y sus manufacturas, monedas	0	3	-3	0	2	-2	0	0	0	4	-4	0	4	0	4	0	6	-6	0	1	-1	0	1	-1	0	5	12	19	-7	
Metales comunes y sus manufacturas	186	542	-356	111	102	10	141	9	132	33	29	4	127	155	-28	118	365	-266	75	119	-44	41	42	-1	143	169	-25	975	1.551	-576
Máquinas y aparatos, material eléctrico	523	979	-456	55	34	21	71	9	61	18	146	-127	100	2.157	-2.057	45	2.456	-2.411	8	1.255	-1.247	6	318	-312	31	526	-495	856	7.879	-7.023
Materiales de transporte terrestre	2.153	1.804	348	66	30	36	24	0	23	34	62	-28	31	323	-292	39	1.202	-1.162	0	443	-443	0	27	-27	44	114	-70	2.362	4.04	-1.881
Vehículos de navegación aérea, marítima y fluvial	1	0	1	5	0	5	0	0	0	1	0	1	14	274	-259	2	11	-10	5	7	-3	0	21	-21	32	51	-18	61	365	-304
Otras MOI	56	128	-72	19	10	9	15	9	6	7	21	-14	60	272	-212	13	307	-294	1	149	-149	1	171	-170	6	80	-75	177	1.148	-970
Combustibles	657	176	482	590	13	577	47	121	-73	0	0	0	379	53	326	11	53	-42	5	7	-1	54	1	53	169	248	-79	1.184	103	1.081
Petróleo crudo	400	0	400	474	0	474	0	62	-62	0	0	0	255	0	255	0	0	0	0	0	0	54	0	54	0	40	-39	1.913	671	1.242

Cuadro A 4**Exportaciones y balanza comercial con Brasil según grandes rubros, nueve meses, miles de U\$S**

Grandes Rubros	Exportaciones		Balanza Comercial	
	2005	2006	2005	2006
Primarios	727.841	1.002.567	347.756	509.818
Animales Vivos	69	120	-1.507	-1.349
Pescados y mariscos sin elaborar	4.691	6.345	2.981	3.979
Miel	0	25	0	25
Hortalizas y legumbres sin elaborar	93.339	85.114	92.692	84.916
Frutas frescas	54.403	84.138	43.572	77.086
Cereales	515.456	702.050	514.546	700.538
Semillas y frutos oleaginosos	3.309	2.209	-312	-5.127
Tabaco sin elaborar	2.806	3.761	1.944	-1.627
Fibras de algodón	1.539	0	-12.701	-25.818
Mineral de cobre y sus concentrados	39.439	103.066	39.439	103.066
Resto de productos primarios	12.789	15.740	-332.898	-425.872
MOA	469.130	565.040	253.978	334.981
Carnes	23.487	21.397	-12.691	-9.231
Pescados y mariscos elaborados	41.931	58.556	37.829	50.229
Productos lácteos	49.812	57.584	45.512	52.750
Otros productos de origen animal	1.901	1.103	-1.750	-2.836
Frutas secas o congeladas	16.211	20.164	15.962	19.717
Café, té, yerba mate y especias	849	1.636	-2.135	-1.229
Productos de molinería	45.973	52.609	45.260	52.134
Grasas y aceites	18.822	31.505	15.731	28.013
Azúcar y artículos de confitería	2.453	2.729	-8.961	-8.166
Preparados de legumbres, hortalizas y frutas	75.989	88.941	69.991	83.867
Bebidas, líquidos alcohólicos y vinagre	17.179	21.665	15.064	19.632
Residuos y desperdicios de la industria alimenticia	4.895	4.384	-2.066	-2.800
Extractos curtientes y tintóreos	1.395	1.653	755	957
Pieles y cueros	24.508	23.964	22.100	19.499
Lanas elaboradas	752	796	752	796
Resto de MOA	142.973	176.354	12.627	31.649
MOI	2.682.419	3.238.951	-3.993.547	-4.534.966
Productos químicos y conexos	523.136	595.937	-318.612	-323.404
Materias plásticas y artificiales	469.615	408.387	7.257	-82.172
Cauchos y sus manufacturas	101.695	114.275	-59.140	-84.871
Manufacturas de cuero, marroquinería, etc.	1.325	1.505	75	529
Papel cartón, imprenta y publicaciones	73.357	93.270	-169.620	-166.608
Textiles y confecciones	101.376	101.570	-215.915	-251.715
Calzado y sus componentes	714	541	-89.258	-101.885
Manufacturas de piedra y yeso	7.721	9.477	-60.026	-78.390
Piedras, metales preciosos y sus manufacturas, monedas	65	197	-2.477	-2.604
Metales comunes y sus manufacturas	158.163	179.083	-536.825	-564.790
Máquinas y aparatos, material eléctrico	330.787	341.425	-1.275.909	-1.568.615
Material de transporte terrestre	874.644	1.349.002	-1.209.534	-1.205.471
Vehículos de navegación aérea, marítima y fluvial	1.296	454	1.112	-4.450
Otras MOI	38.526	43.827	-64.674	-100.520
COMBUSTIBLES	633.764	898.525	466.817	851.065
Petróleo crudo	66.858	0	66.858	0
Carburantes	402.292	641.216	276.563	634.451
Grasas y aceites lubricantes	19.551	29.511	14.863	19.738
Gas de petróleo y otros hidrocarburos gaseosos	124.834	216.491	124.833	216.491
Energía eléctrica	16.804	2.726	-14.329	-23.190
Resto	3.426	8.581	-1.970	3.575
Total	4.513.154	5.705.083	-2.924.995	-2.839.102

Fuente: CEI en base a INDEC

Cuadro A 5
**Exportaciones y balanza comercial sectorial con el resto del mundo
según grandes rubros
nueve meses, miles de U\$S**

Grandes Rubros	Exportaciones		Balanza Comercial	
	2005	2006	2005	2006
Primarios	5.875.482	5.828.744	5.511.288	5.435.426
Animales Vivos	11.055	10.019	6.753	5.985
Pescados y mariscos sin elaborar	359.044	651.164	351.408	640.358
Miel	96.187	122.947	96.146	122.799
Hortalizas y legumbres sin elaborar	76.281	105.261	69.542	99.670
Frutas frescas	555.550	512.603	517.970	468.427
Cereales	1.731.515	1.297.860	1.726.981	1.291.624
Semillas y frutos oleaginosos	2.251.327	1.617.478	2.090.143	1.485.287
Tabaco sin elaborar	172.622	181.572	161.944	172.374
Lanas sucias	27.673	21.480	26.388	18.850
Fibras de algodón	17.375	679	17.223	-9.983
Mineral de cobre y sus concentrados	530.570	1.239.394	530.562	1.239.394
Resto de productos primarios	46.283	68.286	-83.771	-99.360
MOA	9.118.955	10.373.079	8.772.578	9.926.361
Carnes	1.153.896	1.094.931	1.144.692	1.082.828
Pescados y mariscos elaborados	207.210	243.244	183.297	213.869
Productos lácteos	370.311	461.562	361.832	457.884
Otros productos de origen animal	23.549	28.827	12.514	14.531
Frutas secas o congeladas	45.126	69.176	46.337	67.560
Café, té, yerba mate y especias	53.631	59.198	68.709	54.640
Productos de molinería	20.815	24.411	29.715	19.966
Grasas y aceites	2.435.608	2.794.330	2.412.016	2.770.568
Azúcar y artículos de confitería	132.681	186.805	130.414	180.022
Preparados de legumbres, hortalizas y frutas	286.282	380.547	269.341	351.681
Bebidas, líquidos alcohólicos y vinagre	226.942	286.309	208.162	266.438
Residuos y desperdicios de la industria alimenticia	3.006.533	3.441.274	2.991.992	3.423.409
Extractos curtientes y tintóreos	25.096	32.468	19.988	27.576
Pieles y cueros	602.317	650.944	580.411	617.342
Lanas elaboradas	96.354	105.777	95.765	105.229
Resto de MOA	432.604	513.276	217.392	272.817
MOI	5.925.245	7.376.375	-5.856.381	-6.800.823
Productos químicos y conexos	1.133.418	1.304.516	-1.460.270	-1.661.086
Materias plásticas y artificiales	397.601	489.107	-225.323	-188.053
Cauchos y sus manufacturas	83.849	117.098	-141.791	-141.551
Manufacturas de cuero, marroquinería, etc.	77.102	84.782	45.013	40.668
Papel cartón, imprenta y publicaciones	297.610	322.361	-55.814	-61.628
Textiles y confecciones	111.245	119.882	-237.387	-287.483
Calzado y sus componentes	21.339	24.674	-22.574	-50.131
Manufacturas de piedra y yeso	97.132	114.316	-19.264	-30.365
Piedras, metales preciosos y sus manufacturas, monedas	108.839	353.834	79.480	305.539
Metales comunes y sus manufacturas	1.550.976	1.647.490	737.263	739.291
Máquinas y aparatos, material eléctrico	617.244	756.485	-3.903.728	-4.779.953
Material de transporte terrestre	1.147.777	1.443.576	200.027	61.061
Vehículos de navegación aérea, marítima y fluvial	60.966	305.884	-327.591	-180.603
Otras MOI	220.146	292.371	-524.422	-566.531
COMBUSTIBLES	4.299.672	4.703.639	3.242.805	3.352.358
Petróleo crudo	1.888.430	1.720.983	1.833.163	1.691.887
Carburantes	1.444.764	1.834.706	986.006	1.143.269
Grasas y aceites lubricantes	73.634	102.108	12.509	14.988
Gas de petróleo y otros hidrocarburos gaseosos	720.584	860.597	587.248	663.089
Energía eléctrica	83.446	112.174	-84.123	-63.540
Resto	88.813	73.071	-91.998	-97.336
Total	25.219	28.281.838	11.670.289	11.913.321

Fuente: CEI en base a INDEC