

# Argentina-Sudáfrica: inserción en el mundo y relación bilateral

Carlos D' Elía y  
Néstor E. Stancanelli

## Resumen

Los vínculos entre Sudáfrica y la Argentina son de carácter estratégico, es decir con intereses significativos a largo plazo. Los dos países, en función de su dotación de recursos y evolución política y económica, comparten valores y principios en la búsqueda de un mundo más justo y equilibrado. A la vez tienen intereses comunes en materia de integración por sus propósitos de expandir las cadenas de valor y aumentar el empleo, en función de las economías de escala que brinda el mercado ampliado. Los aspectos anteriores tienen que ver con el reforzamiento de la relación bilateral que permite multiplicar los contactos, aprovechar nuevas oportunidades de comercio e inversión y dar lugar a un creciente entendimiento a nivel gubernamental y de las respectivas sociedades. El presente trabajo trata de avanzar en un mayor conocimiento de esas tres cuestiones que interactúan y determinan la evolución de la relación recíproca.

## 1. Introducción

La Argentina y Sudáfrica son dos países, que a pesar de su origen y cultura distintos, presentan similitudes importantes desde el punto de vista político y económico.

Los dos han pasado por situaciones dictatoriales, de violencia, represión y discriminación, habiendo logrado la estabilidad y consolidación democrática a partir de un período relativamente reciente. La construcción de instituciones estables, desde el punto de vista de la división y funcionamiento eficiente de los poderes del estado, de la administración pública, de las organizaciones sociales y de la superación de conflictos de intereses a través de la negociación y el diálogo está en evolución y requerirá de un lapso que excede el corto plazo.

En cuanto a la economía los dos países disponen de un territorio amplio, con abundancia de recursos para el desarrollo de la agricultura, un sector muy competitivo y de alta tecnología en la Argentina, y de la minería y energía en un estadio notablemente superior en Sudáfrica. El desafío que ambos países enfrentan es el de diversificación de la estructura productiva, la expansión de la infraestructura y el progreso social, teniendo en cuenta la necesidad de superar la desocupación de factores productivos, especialmente de recursos humanos, y reducir las disparidades en la distribución del ingreso.

Las relaciones económicas recíprocas han adquirido un desenvolvimiento dinámico en los últimos años mediante una fuerte expansión del comercio, las inversiones y las comunicaciones, aunque todavía los niveles absolutos están muy lejos del potencial que cabe esperar en función de sus respectivos productos nacionales y del valor de sus exportaciones de bienes y servicios.

La conformación de la Comisión Binacional Sudáfrica-Argentina (BICSAA), que se reúne en forma anual a nivel ministerial, fue acordada en septiembre de 2005. Desde esa fecha se realizaron dos reuniones anuales en 2007 y 2008 en Pretoria y Buenos Aires, respectivamente, estando prevista la realización de la tercera reunión en Pretoria en noviembre del corriente año. Dicha Comisión define a las relaciones entre los dos países como de cooperación estratégica y de convergencia diplomática, en función de la coincidencia de intereses a nivel multilateral, de integración regional y de expansión de las relaciones bilaterales.

Es de señalar que luego de la segunda reunión de la Comisión Binacional se llevaron a cabo en Buenos Aires y Pretoria sendos seminarios académicos. El propósito de ambas realizaciones, además de discutir la relación recíproca, ha sido el de reflexionar sobre la inserción internacional de los dos países y las ventajas de una acción coordinada para hacer frente a los desafíos que plantean la coyuntura y los problemas estructurales de mediano y largo plazo de la economía global. Desde los gobiernos se han visualizado los aportes académicos como insumos de particular importancia con vistas a la preparación de las reuniones de la Comisión Binacional.

El presente trabajo se divide en siete secciones. Luego de la presente introducción, la segunda sección analiza la ubicación de los dos países en la producción y el comercio mundial. La tercera evalúa el desenvolvimiento del comercio bilateral y las oportunidades para su diversificación y expansión. En la cuarta sección se aborda el comercio de servicios, que presenta un particular dinamismo en los dos países. En la quinta sección se toma el tema de las inversiones, donde la presencia bilateral es relativamente reciente. La sexta sección está dedicada a las negociaciones económicas bilaterales y de integración. La sección 7 se concentra en las conclusiones que se derivan del conjunto de los apartados anteriores.

## 2. Argentina y Sudáfrica en el mundo

### 2.1. Argentina y Sudáfrica en el PIB mundial

La Argentina y Sudáfrica presentan un tamaño aproximadamente similar, de acuerdo a su producto bruto interno (PIB). En 2008, mientras la Argentina participó con el 0,54% del PIB mundial, la participación de Sudáfrica fue de 0,46%. Medido en dólares estadounidenses corrientes el PIB de la Argentina, que alcanzó a U\$S 326.474 millones, fue un 17,8% superior al de Sudáfrica, con U\$S 277.188 millones (Cuadro 1).

**Cuadro 1** —————  
**Evolución del PIB, del PIB per cápita y de la participación en el PIB mundial**

Argentina				Sudáfrica			
Año	PIB corriente en millones de U\$S	PIB <i>per cápita</i> en U\$S	Part. en el PIB mundial en %	Año	PIB corriente en millones de U\$S	PIB <i>per cápita</i> en U\$S	Part. en el PIB mundial en %
1980	209.018	7.478	1,78	1980	80.547	2.764	0,68
1985	88.187	2.906	0,68	1985	57.273	1.736	0,44
1990	141.337	4.345	0,62	1990	111.998	3.039	0,49
1995	258.032	7.419	0,87	1995	151.117	3.685	0,51
2000	284.204	7.726	0,89	2000	132.964	2.986	0,42
2005	181.549	4.704	0,40	2005	242.676	5.176	0,54
2006	212.710	5.458	0,44	2006	257.894	5.442	0,53
2007	260.402	6.617	0,47	2007	283.381	5.922	0,52
2008	326.474	8.214	0,54	2008	277.188	5.693	0,46

Fuente: CEI en base a INDEC y FMI.

La economía argentina creció, medida a precios constantes, a una tasa promedio anual cercana al 9% entre 2003 y 2008. En ese período el PIB de Sudáfrica lo hizo al 4,4% completando su décimo sexto año de crecimiento ininterrumpido. La Argentina completó en 2008, con un crecimiento del 7%, su sexto año consecutivo de aumento del PIB. El crecimiento económico de Sudáfrica en 2008 fue del 3,1%.

Las últimas estimaciones del FMI publicadas el 16 de abril de 2009 (World Economic Outlook Update), estiman una caída del PIB mundial del 1,3% para el corriente año y una pequeña suba durante 2010 (1,9%). Los países en desarrollo y emergentes verán una disminución sustancial de su tasa de crecimiento, con estimaciones de 1,5% para 2009 y cercanas al 4% para 2010.

## 2.2. Argentina y Sudáfrica en el comercio mundial

El mayor crecimiento de las importaciones en comparación con las exportaciones, durante el período de referencia, es común a los dos países, aunque es más marcado para la economía sudafricana. En cambio, en los últimos cinco años los saldos comerciales presentaron signos opuestos: mientras la Argentina registró superávits que oscilaron entre U\$S 11.000 millones y U\$S 12.600 millones, Sudáfrica tuvo déficits crecientes que alcanzaron un máximo de U\$S 30.641 millones en 2007.

### 2.2.1. Comercio total

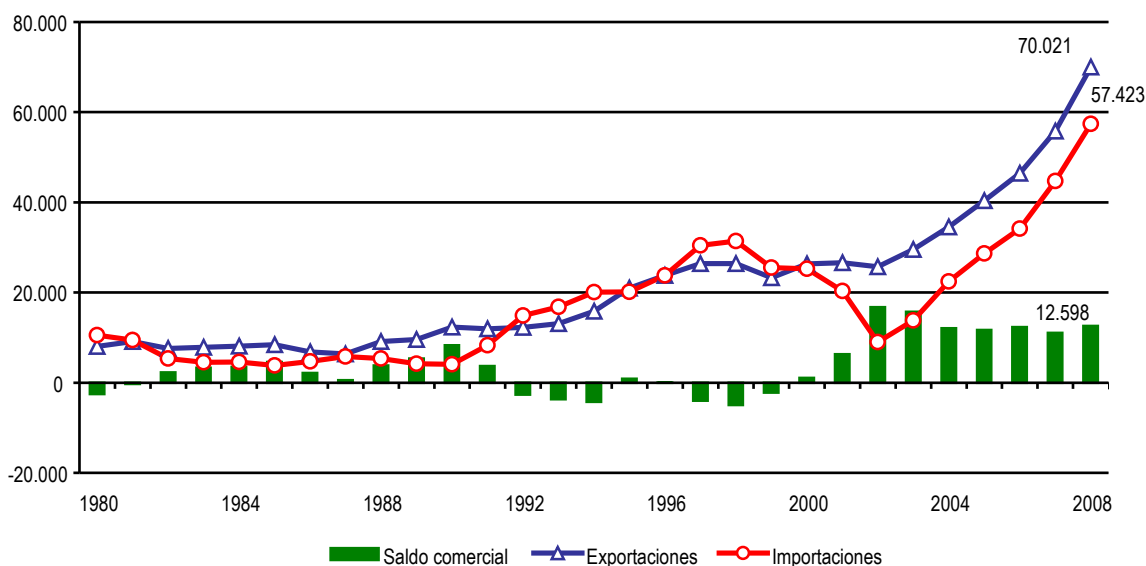
Durante los años 80 las ventas externas de la Argentina habían promediado U\$S 8.100 millones y recién en 1990 superaron los U\$S 10.000 millones, para iniciar la siguiente década por encima de los U\$S 25.000 millones. Luego de tres años de estancamiento, a partir de 2002 registraron una etapa de crecimiento sostenido (173% en seis años) superando en 2008 los U\$S 70.000 millones (Gráfico 1). A pesar de ese fuerte aumento, la participación argentina en las exportaciones mundiales se mantuvo en 0,4% (Cuadro 2). En cuanto al crecimiento de las exportaciones, en 2008 se presentaron dos fases marcadas: una hasta los primeros nueve meses con un aumento del 40% en valor respecto a igual período del 2007, y la segunda, correspondiente al último trimestre, en que se observó una clara desaceleración como consecuencia del impacto negativo en la demanda global causado por la crisis económica internacional.

Por el lado de las importaciones, se observó un crecimiento superior al 500% entre 2002 y 2008, cuando las compras externas llegaron a U\$S 57.423 millones (Gráfico 2). Al igual que con las exportaciones, el fuerte crecimiento de las importaciones fue característico de los primeros nueve meses de 2008 (+ 39%). En el último trimestre registraron una importante desaceleración, lo que motivó que el incremento para los doce meses del año fuera del 28% en valor con relación a 2007.

La participación argentina en las importaciones mundiales fue del 0,3% en 2008, con una caída de 0,2 puntos porcentuales en relación a principios de la década del ochenta y 0,2 puntos porcentuales más que en 1990 (Cuadro 2).

## Gráfico 1

### Evolución del comercio exterior de la Argentina en millones de U\$S



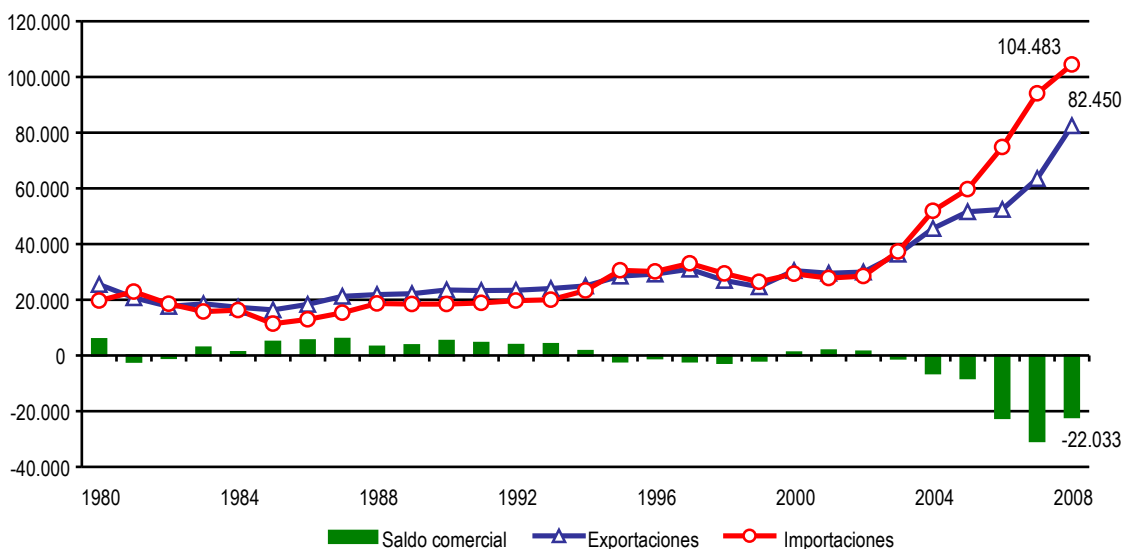
Fuente: CEI en base a INDEC.

La balanza comercial del país finalizó 2008 con un saldo positivo de U\$S 12.598 millones, un valor U\$S 1.525 millones superior al observado en 2007 (desde el año 2000 el saldo es superavitario).

La balanza comercial de Sudáfrica, que hasta el año 2002 fue equilibrada, presentó posteriormente un déficit creciente, que en 2007 alcanzó su máximo valor al superar los U\$S 30.000 millones. En 2008, el déficit fue de U\$S 22.000 millones (Gráfico 2). El aumento del déficit es consecuencia del mayor crecimiento de las importaciones (23% promedio entre 2003 y 2008) respecto de las exportaciones (18%). Mientras en 2008 las exportaciones sudafricanas fueron 18% superiores a las exportaciones argentinas, en el caso de las importaciones se verificó un valor 82% superior.

## Gráfico 2

### Evolución del comercio exterior de Sudáfrica en millones de U\$S



Fuente: CEI en base a FMI.

En los últimos veintiocho años, Sudáfrica redujo su participación en el comercio mundial: mientras en 1980 representaba el 1,4% de las exportaciones mundiales y el 1% de las importaciones, en 2008 explicó el 0,5% y el 0,6%, respectivamente (Cuadro 2).

**Cuadro 2**  
**Participación de la Argentina y Sudáfrica en el comercio mundial en porcentaje**

Año	Argentina		Sudáfrica	
	Exportaciones	Importaciones	Exportaciones	Importaciones
1980	0,4	0,5	1,4	1,0
1985	0,4	0,2	0,9	0,6
1990	0,4	0,1	0,7	0,5
1995	0,4	0,4	0,6	0,6
2000	0,4	0,4	0,5	0,4
2005	0,4	0,3	0,5	0,6
2006	0,4	0,3	0,4	0,6
2007	0,4	0,3	0,5	0,7
2008	0,4	0,3	0,5	0,6

Fuente: CEI en base a INDEC y FMI.

## 2.2.2. Comercio por país

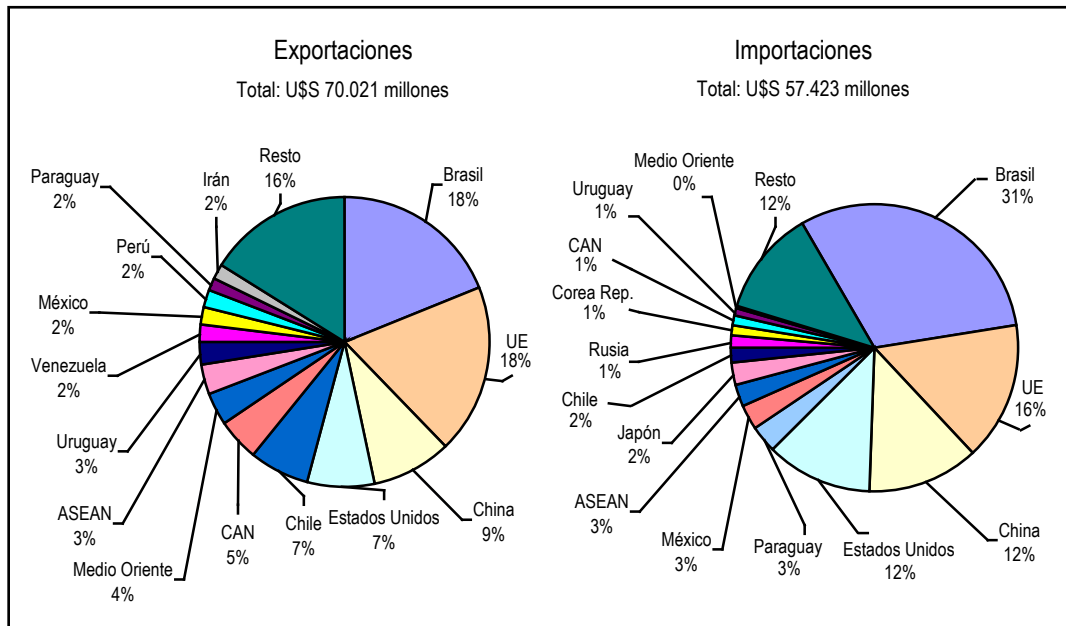
En 2008, los mercados de mayor importancia para las exportaciones argentinas continuaron siendo el MERCOSUR, la Unión Europea y el NAFTA, que concentraron cerca del 52% del valor exportado (Gráfico 3). Por el lado de las compras argentinas, el MERCOSUR se mantuvo como el principal origen con una participación cercana al 35%, seguido por la Unión Europea y el NAFTA. Estos tres bloques comerciales representan alrededor del 66% de las importaciones argentinas.

El déficit comercial con Brasil aumentó 10% en 2008, mientras que con Estados Unidos lo hizo en 52%. Respecto a China y México el resultado pasó de ser positivo en 2007 a un valor negativo de U\$S 714 millones y U\$S 249 millones, respectivamente. Los saldos negativos señalados fueron más que compensados por el incremento del superávit con los demás socios comerciales (Resto de MERCOSUR, UE, Chile, CAN y Medio Oriente). Con los países de la ASEAN se verificó una caída de 16% en el saldo favorable del intercambio.

En cuanto a Sudáfrica, la Unión Europea fue el principal socio comercial en 2008 con una participación del 34% en las ventas y del 31% en las compras (Gráfico 4). Otros importantes socios fueron Estados Unidos y Japón como destinos de las exportaciones (11% y 10%, respectivamente), y China y Estados Unidos como orígenes de las importaciones (10% y 7%, respectivamente). La Argentina fue el octavo origen de las importaciones de Sudáfrica con una participación de 2%.

### Gráfico 3

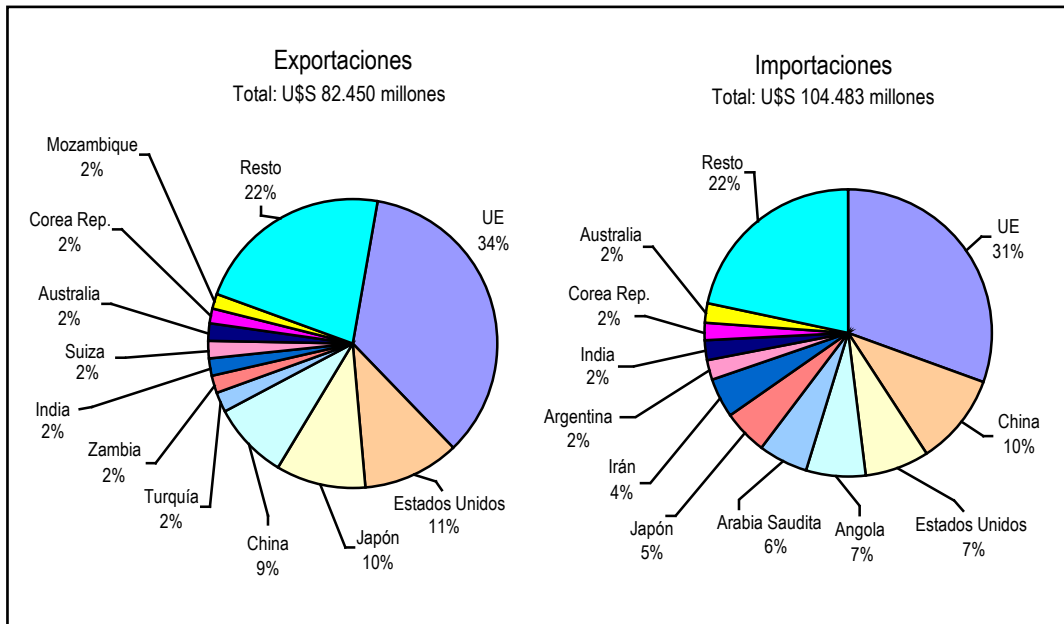
**Comercio exterior de la Argentina: principales destinos y orígenes  
año 2008**



Fuente: CEI en base a INDEC.

### Gráfico 4

**Comercio exterior de Sudáfrica: principales destinos y orígenes  
año 2008**



Fuente: CEI en base a FMI.

## 2.2.3. Comercio sectorial

La declinación de la participación de los dos países en el comercio mundial puede explicarse por la diferente composición o estructura de sus exportaciones con relación a la correspondiente a las importaciones o demanda mundial. Mientras que la Agricultura, la Energía y la Minería son actualmente menos del 30% de las

importaciones mundiales en valor, frente al 60% en 1950, en el caso de la Argentina y Sudáfrica representan el 64% y el 55% de sus exportaciones, respectivamente, es decir casi la inversa de la relación mundial. Este hecho motiva que la oferta de los dos países se dirija a los sectores de crecimiento menos dinámico de la demanda internacional, repercutiendo negativamente sobre sus posibilidades de desarrollo económico.

En función de lo anterior, se desprende la importancia de las políticas destinadas a diversificar e intensificar la producción industrial, tanto en la Argentina como en Sudáfrica, y el papel que con ese propósito pueden desempeñar los acuerdos de integración entre el Mercado Común del Sur (MERCOSUR) y la Unión Aduanera de África del Sur (SACU).

Como se observa en el Cuadro 3, a nivel de secciones del Sistema Armonizado, el comercio exterior argentino se caracteriza por una concentración de sus exportaciones en Agro-alimentos<sup>1</sup>, que alcanzaron cerca de U\$S 37.000 millones en valor, representando el 53% de las ventas en 2008. Otras secciones destacadas fueron Productos minerales (11,3%) y Material de transporte (10,5%).

Por el lado de las importaciones sobresalieron las Máquinas y aparatos que significaron el 27,2% de las compras del último año, seguidas por Material de transporte (18,6%) y Productos químicos (15,6%).

**Cuadro 3**  
**Comercio exterior de la Argentina por secciones del Sistema Armonizado**  
**año 2008**

Sección del Sistema Armonizado	Exportaciones		Sección del Sistema Armonizado	Importaciones	
	mill. de U\$S	part. en %		mill. de U\$S	part. en %
Prod. del reino vegetal	14.371	20,5	Máquinas y aparatos	15.591	27,2
Alimentos, bebidas y tabaco	11.205	16,0	Material de transporte	10.704	18,6
Prod. minerales	7.917	11,3	Prod. químicos	8.968	15,6
Material de transporte	7.352	10,5	Prod. minerales	5.330	9,3
Aceites	7.059	10,1	Metales	4.156	7,2
Prod. químicos	4.632	6,6	Plástico y caucho	3.304	5,8
Animales vivos y prod. del reino animal	4.321	6,2	Prod. del reino vegetal	1.786	3,1
Metales	3.470	5,0	Textiles	1.623	2,8
Máquinas y aparatos	2.427	3,5	Papel y cartón	1.234	2,1
Plástico y caucho	1.851	2,6	Inst. de óptica	1.166	2,0
Resto	5.415	7,7	Resto	3.562	6,2
<b>Total</b>	<b>70.021</b>	<b>100,0</b>	<b>Total</b>	<b>57.423</b>	<b>100,0</b>

Fuente: CEI en base a INDEC.

Al igual que la Argentina, Sudáfrica concentra sus exportaciones en productos primarios y sus manufacturas (Cuadro 4). En 2007, sobresalieron Perlas y metales preciosos (20,4% de las ventas), Metales (19,7%) y Productos minerales (17,9%). Por el lado de las importaciones, se destacaron Máquinas y aparatos (27,6% de las compras externas de Sudáfrica) y Productos minerales (21,1%).

<sup>1</sup>Alimentos, bebidas y tabaco, Productos del reino vegetal, Aceites y Animales vivos y productos del reino animal.

## Cuadro 4

### Comercio exterior de Sudáfrica por secciones del Sistema Armonizado

año 2007

Sección del Sistema Armonizado	Exportaciones		Sección del Sistema Armonizado	Importaciones	
	mill. de U\$S	part. en %		mill. de U\$S	part. en %
Perlas y metales preciosos	13.065	20,4	Máquinas y aparatos	20.452	27,6
Metales	12.599	19,7	Prod. minerales	15.596	21,1
Prod. minerales	11.465	17,9	Material de transporte	9.614	13,0
Máquinas y aparatos	7.462	11,7	Prod. químicos	6.457	8,7
Material de transporte	5.941	9,3	Metales	4.200	5,7
Prod. químicos	3.869	6,0	Plástico y caucho	2.955	4,0
Alimentos, bebidas y tabaco	1.987	3,1	Inst. de óptica	2.154	2,9
Prod. del reino vegetal	1.778	2,8	Textiles	2.044	2,8
Papel y cartón	1.375	2,2	Alimentos, bebidas y tabaco	1.623	2,2
Plástico y caucho	975	1,5	Papel y cartón	1.265	1,7
Resto	3.442	5,4	Resto	7.692	10,4
<b>Total</b>	<b>63.958</b>	<b>100,0</b>	<b>Total</b>	<b>74.053</b>	<b>100,0</b>

Fuente: CEI en base a COMTRADE.

## 3. El comercio bilateral

### 3.1 Comercio total

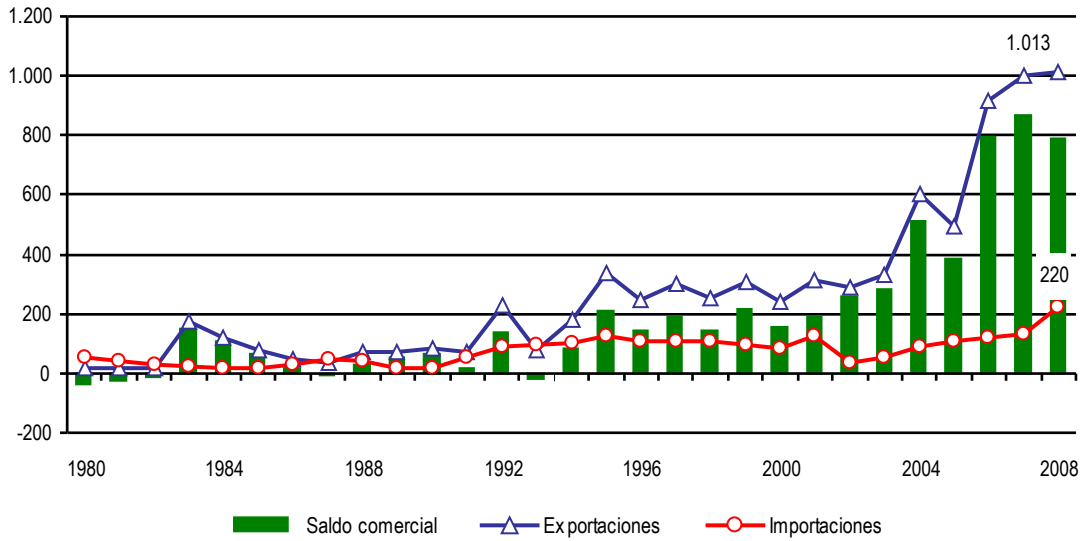
En el curso de 2008, el valor de las exportaciones argentinas a Sudáfrica fue de U\$S 1.013 millones (Gráfico 5), lo que representa un aumento de 1% respecto de 2007. Por su parte, las importaciones desde Sudáfrica totalizaron U\$S 220 millones, creciendo el 68% con relación a 2007.

En los últimos seis años, el intercambio comercial bilateral mostró un incremento significativo, más que quintuplicando el promedio de la década pasada (U\$S 209 millones). Entre otros factores, además de la mayor competitividad en ambos mercados de las exportaciones tradicionales del otro país, se destacan el aumento de los precios de las materias primas y el crecimiento del nivel de actividad económica y, por ende, de la demanda de importaciones. En 2008, la participación de Sudáfrica en las ventas argentinas fue del 1,4%.

Las compras argentinas a Sudáfrica durante la década anterior fueron de U\$S 90 millones promedio anual. Con la crisis de 2001, cayeron abruptamente para recuperarse y superar, a partir del año 2005, ese valor promedio. En 2008 alcanzaron el sexto año consecutivo de crecimiento sobrepasando, por primera vez, los U\$S 200 millones, con una participación en el total de las importaciones argentinas cercana al 0,4%.



**Gráfico 5**  
**Comercio de la Argentina con Sudáfrica**  
**en millones de U\$S**

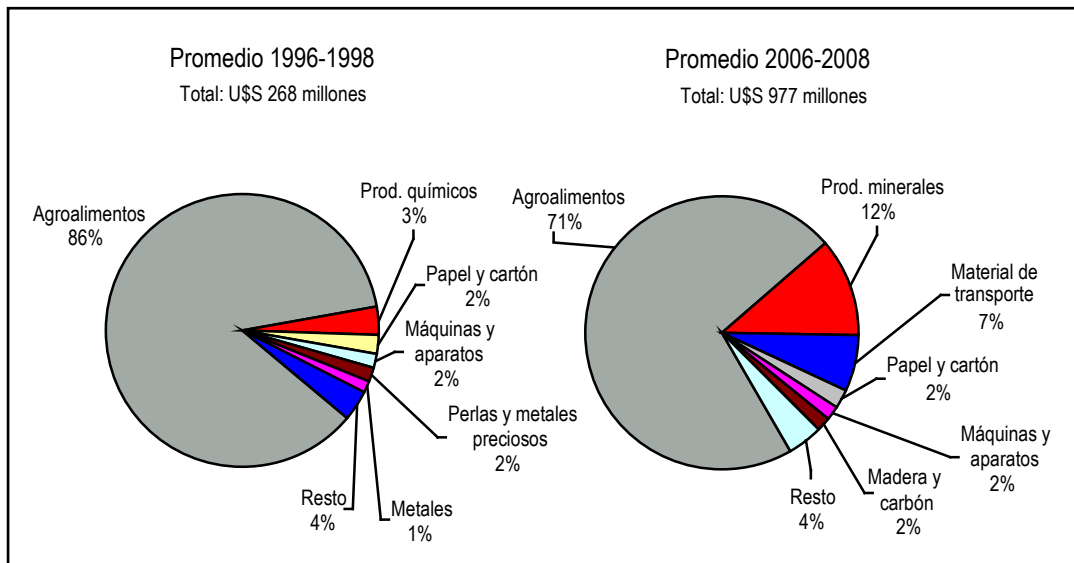


Fuente: CEI en base a INDEC.

### 3.2. Comercio sectorial

En el último trienio, las exportaciones argentinas a Sudáfrica se concentraron en productos agropecuarios con ventas por U\$S 703 millones promedio anual y una participación del 71% en el total exportado (Gráfico 6). Dicho rubro registró un incremento absoluto de U\$S 472 millones y una caída en la participación de 14 puntos porcentuales respecto del promedio 1996-1998 (86%). Dicha caída se explica por la reducción verificada en Aceites vegetales que pasó de concentrar el 46% de las ventas a Sudáfrica diez años atrás al 18% en los últimos tres años. Los rubros que más incrementaron su participación fueron Minerales (creció de 0,6% a 12%) y Material de Transporte (de 0,3% a 7%).

**Gráfico 6**  
**Composición sectorial de las exportaciones argentinas a Sudáfrica**



Fuente: CEI en base a INDEC.

Tres productos concentraron más de la mitad de las exportaciones argentinas a Sudáfrica en 2008: harina de soja (26%), trigo excluido para siembra (20,9%) y aceites de petróleo (12%). Las ventas de los dos primeros productos crecieron 37% y 122%, respectivamente, mientras que en 2007 no se habían registrado ventas de aceites de petróleo (Cuadro 5).

**Cuadro 5**  
**Exportaciones argentinas a Sudáfrica, 2007-2008**  
**Primeros 10 productos exportados en 2008**  
**en millones de U\$S**

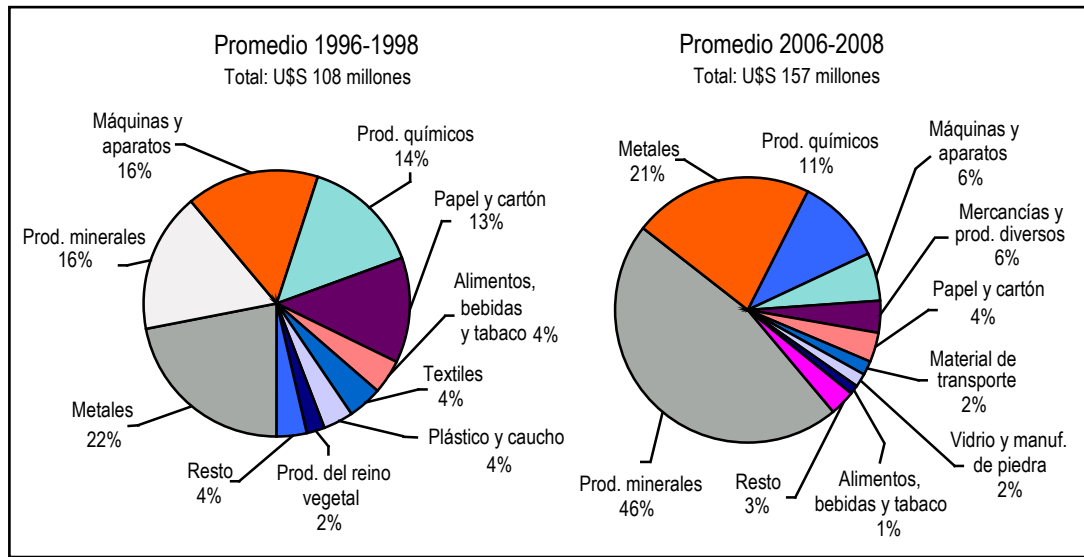
Posición	Descripción	2007	2008	Part. 2008 (%)	Var. 08/07 (%)
23040010	Harina y "pellets" de la extracción del aceite de soja	193	263	26,0	37
10019090	Trigo y morcajo, excluidos trigo duro y para siembra	95	212	20,9	122
27090010	Aceites crudos de petróleo	0	121	12,0	n.c.
15071000	Aceite de soja en bruto, incluso desgomado	104	60	5,9	-42
87042190	Vehículos para transporte de mercancías, de peso total con carga máxima <= a 5 t., con motor de émbolo o pistón, encendido por compresión (Diesel o semiDiesel)	44	55	5,4	25
15121110	Aceite de girasol en bruto	86	40	3,9	-54
20096900	Jugo de uva (incluido el mosto) excluido de valor Brix <= a 31	22	25	2,5	18
15079019	Aceite de soja refinado, excluido en envases <= a 5 l.	36	20	2,0	-45
27101921	Gasoleo ("gas oil")	3	20	2,0	556
27131200	Coque de petróleo calcinado	6	16	1,6	181
	Resto	411	181	17,8	-56
	<b>Total</b>	<b>1.000</b>	<b>1.013</b>	<b>100,0</b>	<b>1</b>

n.c.: no corresponde.

Fuente: CEI en base a INDEC.

En lo que hace a la composición sectorial (Gráfico 7), el 46% de las compras de la Argentina a Sudáfrica en el período 2006-2008 se concentró en Productos minerales –sobresale hulla bituminosa–, rubro que incrementó su participación en 29 puntos porcentuales respecto del período 1996-1998. En valores absolutos, las importaciones del rubro citado crecieron de U\$S 18 millones a U\$S 73 millones. Dicho aumento se produjo a partir de la menor participación de Máquinas y aparatos (cayeron de 16% a 6%) y Papel y cartón (de 13% a 4%). Los metales –se destacan productos de fundición de hierro y acero– se constituyeron en el segundo rubro en importancia en las importaciones argentinas desde Sudáfrica con compras por U\$S 34 millones y una participación de 21%.

Un producto, Hulla bituminosa, concentró más del 45% de las importaciones argentinas desde el mercado sudafricano en 2008, al registrar un aumento de las compras del 186% con relación al año anterior (Cuadro 6). Otros productos destacados fueron cromita (6,8% de las compras) y diversos productos siderúrgicos como laminados planos de acero inoxidable y ferromanganeso.

**Gráfico 7****Composición sectorial de las importaciones argentinas desde Sudáfrica**

Fuente: CEI en base a INDEC.

**Cuadro 6****Importaciones argentinas desde Sudáfrica, 2007-2008**  
**Primeros 10 productos importados en 2008**

en millones de U\$S

Posición	Descripción	2007	2008	Part. 2008 (%)	Var. 08/07 (%)
27011200	Hulla bituminosa sin aglomerar	35	100	45,5	186
26100010	Cromita	7	15	6,8	123
72193300	Productos planos de acero inoxidable, laminados en frío, de ancho >= a 600mm, de espesor > a 1mm y < a 3mm	4	9	4,2	133
72021900	Ferromanganeso excluido con contenido de carbono > a 2%	3	8	3,6	137
72021100	Ferromanganeso con contenido de carbono > a 2%	2	6	2,8	237
84213920	Depuradores por conversión catalítica de gases de escapes de vehículos	5	5	2,1	-8
31023000	Nitrato de amonio, incluso en disolución acuosa	2	4	2,0	186
40022090	Caucho butadieno (BR) en placas, hojas o tiras y formas primarias excluido aceite	4	4	1,9	8
70052900	Placas de vidrio flotado, desbastado o pulido, sin armar	0	4	1,8	n.c.
72193400	Productos planos de acero inoxidable, laminados en frío, de ancho >= a 600mm, de espesor >= a 0,5mm y <= a 1mm	2	3	1,4	31
	Resto	67	62	27,9	-9
	<b>Total</b>	<b>131</b>	<b>220</b>	<b>100,0</b>	<b>68</b>

n.c.: no corresponde.

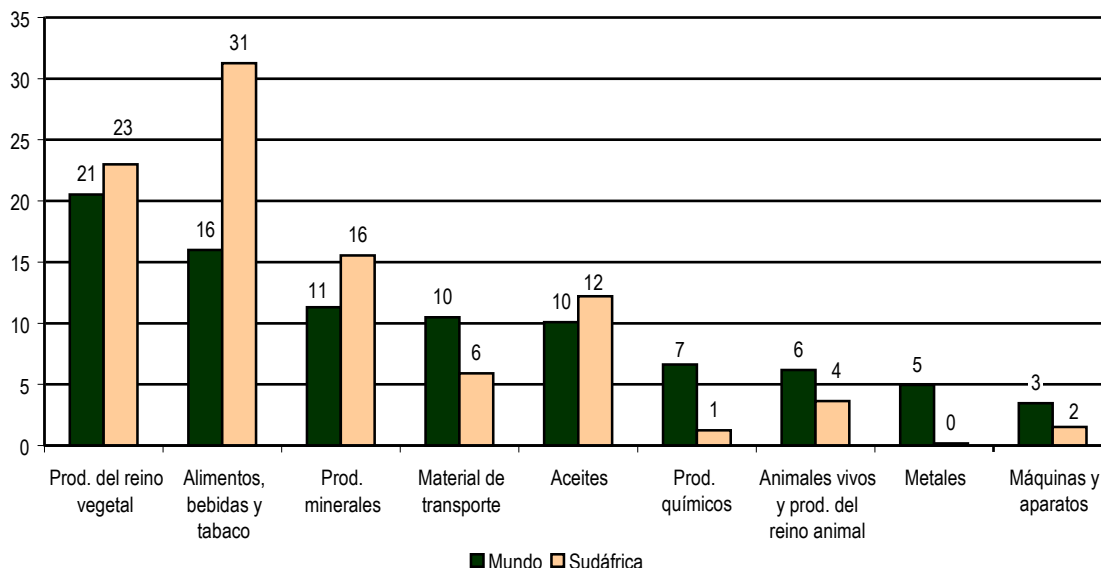
Fuente: CEI en base a INDEC.

La Argentina y Sudáfrica son dos países que concentran la mayor parte de sus ventas externas en recursos naturales y sus manufacturas. Como se observa en el Gráfico 8, este patrón de comercio se profundiza en la

mayor concentración de las exportaciones argentinas a Sudáfrica en productos agrícolas y sus manufacturas comparadas con las exportaciones al Mundo. Por ejemplo, mientras en 2008 el 16% de las ventas argentinas totales correspondió a Alimentos, bebidas y tabaco, la participación de esa sección en el caso de las ventas a Sudáfrica fue del 31%. Lo mismo ocurre en Productos del reino vegetal (21% en las exportaciones al mundo y 23% al mercado sudafricano) y Aceites (10% y 12%, respectivamente).

### Gráfico 8

**Exportaciones argentinas por Sección del Sistema Armonizado. Año 2008**  
en % de las exportaciones totales

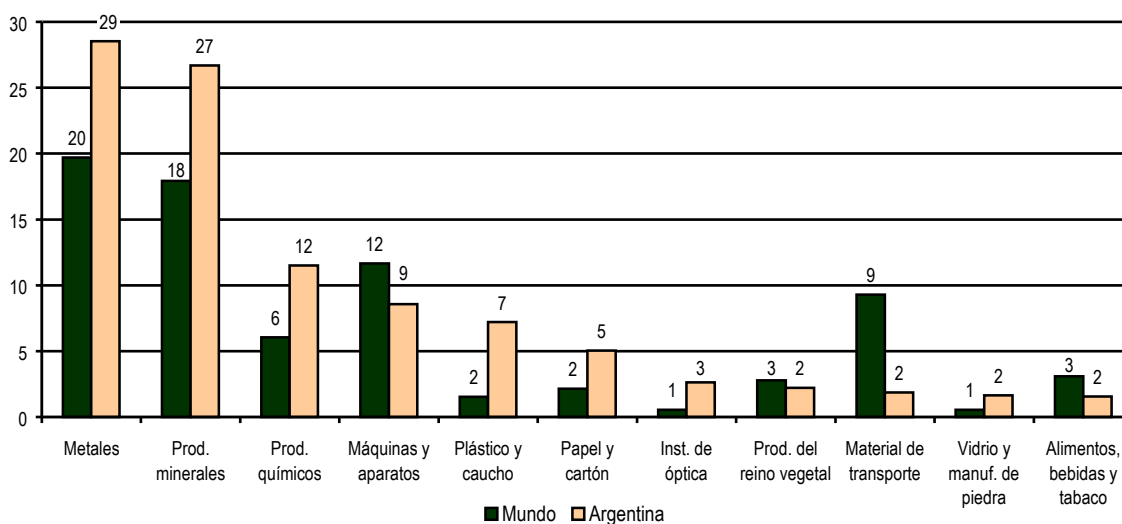


Fuente: CEI en base a INDEC.

Al analizar las ventas de Sudáfrica a la Argentina, los dos principales rubros de exportación fueron Productos minerales y Metales, los que presentan una mayor participación en el total exportado por Sudáfrica a la Argentina que la que tienen en el total exportado por Sudáfrica al Mundo (Gráfico 9). Según estadísticas de fuente sudafricana, en 2007, el 20% de las exportaciones sudafricanas totales se concentró en Metales, mientras que dicho rubro explicó el 29% de las exportaciones a la Argentina. La participación de Productos minerales en el total de ventas de Sudáfrica fue del 18% y de 27% en las ventas con destino a la Argentina.

### Gráfico 9

**Exportaciones sudafricanas por Sección del Sistema Armonizado. Año 2007**  
en % de las exportaciones totales



Fuente: CEI en base a COMTRADE.

### 3.3. Sectores con mayor potencialidad de comercio

Una aproximación estadística para identificar productos con oportunidades para incrementar su comercio es mediante el análisis de la complementariedad comercial entre sectores de ambos países. Los sectores con mayor complementariedad comercial son aquellos que combinan la especialización exportadora de un país con la especialización importadora de otro.

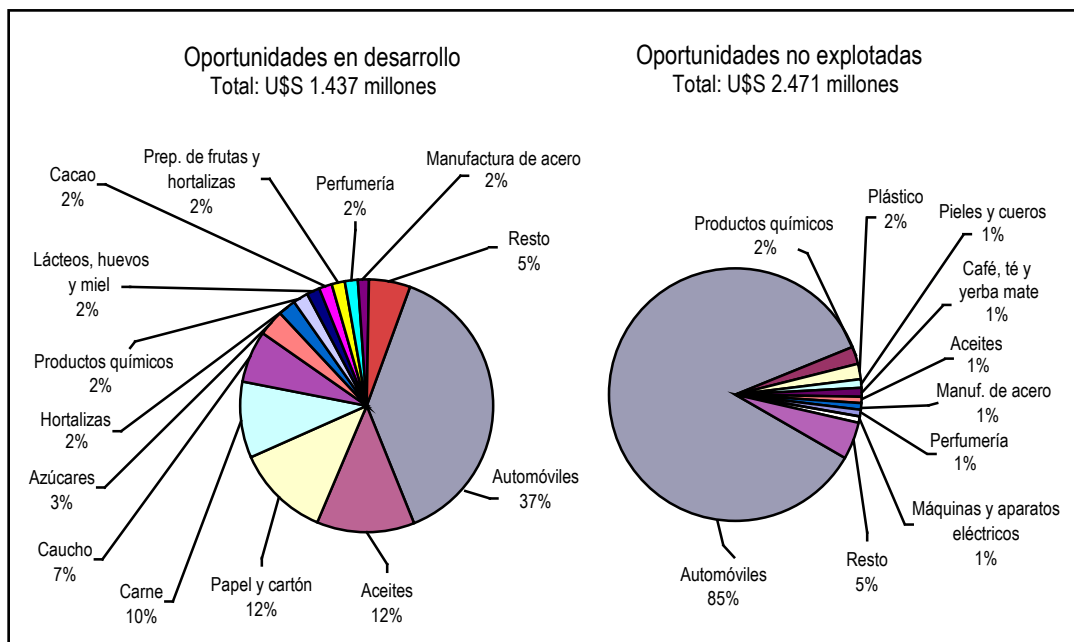
Los productos para los cuales la Argentina presenta oportunidades para expandir sus ventas, representan un mercado de importaciones totales de Sudáfrica de U\$S 1.437 millones, mientras que aquellos productos con oportunidades aún no aprovechadas, representan compras sudafricanas por U\$S 2.471 millones.

El Gráfico 10 muestra los capítulos del Sistema Armonizado que presentan oportunidades para la Argentina en Sudáfrica. Automóviles es el principal rubro, tanto para los productos que ya tienen presencia argentina en dicho mercado (Oportunidades en desarrollo) como de aquellos que aún no registran ventas (Oportunidades no explotadas): 37% en el primer caso y 85% en el segundo.

Otros productos que se destacan entre las oportunidades con presencia comercial son Aceites (12%), Papel y cartón (12%) y Carnes (10%).

#### Gráfico 10

##### Oportunidades comerciales para la Argentina en Sudáfrica promedio 2005-2006



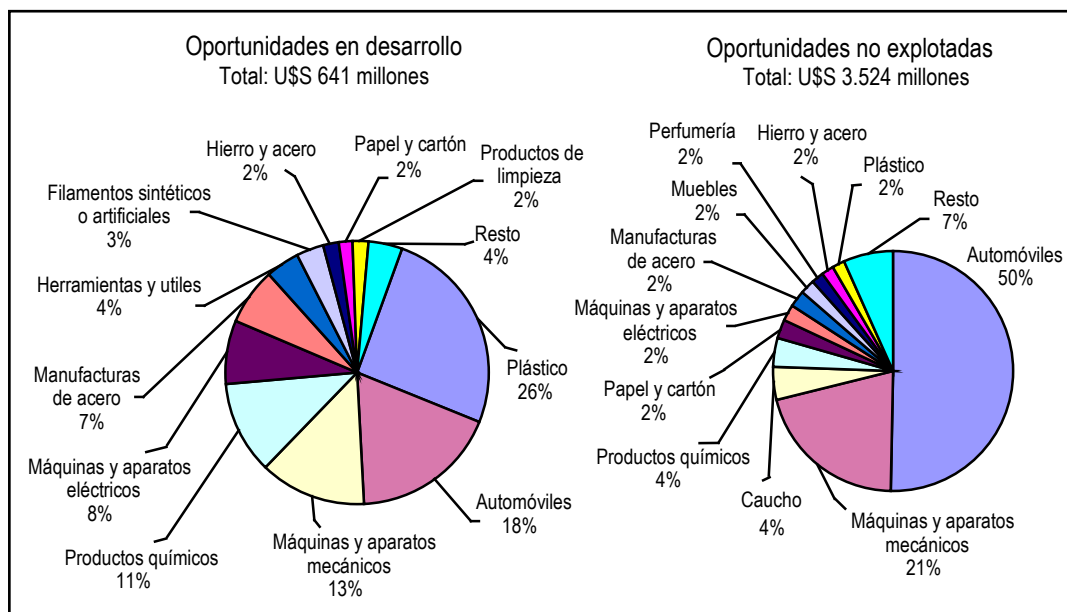
Fuente: CEI en base a COMTRADE.

Los productos que Sudáfrica exporta a la Argentina, donde tiene oportunidades de expandir sus ventas representan un mercado de importaciones totales de nuestro país por U\$S 641 millones. Las oportunidades sin explotar por Sudáfrica representan compras argentinas por U\$S 3.524 millones (Gráfico 11).

Las oportunidades a expandir se concentran en Plásticos (25%), Automóviles (18%) y Máquinas y aparatos mecánicos (13%). Cerca de tres cuartas partes de las oportunidades aún no aprovechadas corresponden a Automóviles (50%) y Máquinas y aparatos mecánicos (21%).

## Gráfico 11

### Oportunidades comerciales para Sudáfrica en la Argentina promedio 2005-2006



Fuente: CEI en base a COMTRADE.

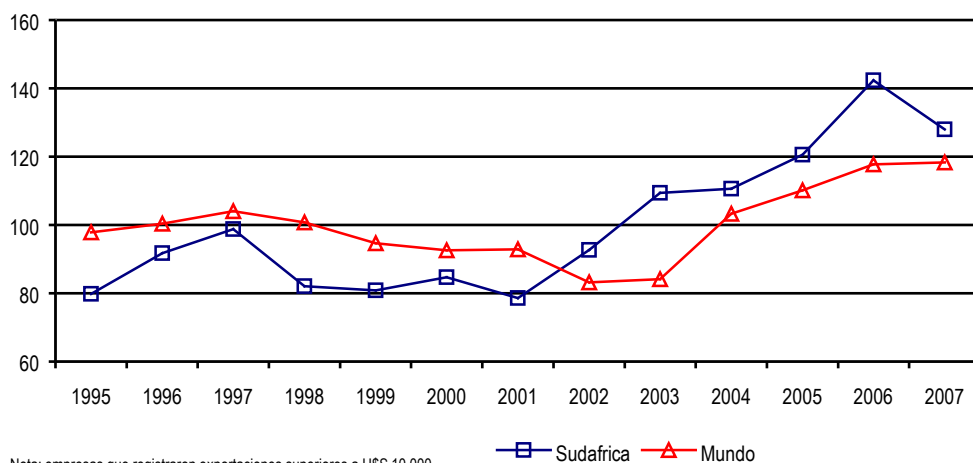
En función del análisis de oportunidades, resulta evidente la importancia que juegan la negociación y la promoción comercial para aumentar las posibilidades de aprovechamiento de las oportunidades, a través de aranceles preferenciales y el estímulo a un mayor contacto entre empresarios de uno y otro país.

En particular, la negociación en materia automotriz entre el MERCOSUR y la Unión Aduanera de África del Sur (SACU), aparece como significativa para avanzar en la complementación del sector, favoreciendo las inversiones tanto en la industria terminal como en la de autopartes.

En cuanto a la promoción, la falta de un contacto empresarial fluido entre los dos países es manifiesta. Se constata que de 9.801 compañías argentinas en 2007, sólo 399 de ellas exportaron a Sudáfrica, es decir el 4% del total. El aspecto positivo es que desde 2002 la tendencia de crecimiento en el número de firmas que comercian es mayor con Sudáfrica que con el resto del mundo (Gráfico 12).

## Gráfico 12

### Empresas argentinas exportadoras índice: base promedio 1995-2007=100



Nota: empresas que registraron exportaciones superiores a US\$ 10.000.

Fuente: CEI en base a Dirección General de Aduanas.

En la sección 6 se abordan en mayor detalle las diferentes cuestiones relativas al aprovechamiento de las oportunidades de comercio.

## 4. Inversiones

Las inversiones recíprocas se han expandido en forma dinámica en el curso de la presente década, abarcando diversos campos de actividad, aunque limitadas a pocas empresas. Se destacan especialmente aquellas inversiones localizadas en el sector minero, la pesca, la industria y los servicios (Cuadro 7).

Los flujos de capital directos más recientes son los correspondientes a la instalación del Standard Bank en 1998, que abre perspectivas interesantes para la financiación del comercio y de las inversiones, y a la apertura de la sucursal de South African Airways, que realiza, desde el primer trimestre de 2009, tres vuelos semanales directos entre Johannesburgo y Buenos Aires.

El Standard Bank, a través de la Fundación del mismo nombre, participa activamente en la promoción de las relaciones económicas recíprocas, las actividades académicas y el fomento a la formación de consorcios de pequeñas y medianas empresas.

La ratificación del acuerdo de preferencias MERCOSUR-SACU, firmado en 2008, y la posibilidad de su ampliación en el mediano y largo plazo a un acuerdo de libre comercio o a una unión aduanera constituye un paso importante no sólo desde el punto de vista comercial, sino también para la atracción de inversiones en los diversos campos de actividad de la producción y servicios.

**Cuadro 7**  
**Inversiones**

Inversiones sudafricanas en la Argentina	
Empresa	Rubro
South African Airlines	Aviación
Anglo Gold - Cerro Vanguardia	Minería
Standard Bank	Bancario-Financiero
CON-AID	Manufacturas de todo tipo
MONDI	Papel y derivados
Alpesca	Aplicación de tecnología en captura y procesamiento de pescado
Inversiones argentinas en Sudáfrica	
Empresa	Rubro
Electrometalurgia Andina	Metalúrgico
Techint Technologies / Pyromet	Ingeniería y Construcción

Fuente: CEI en base a South Africa Business Centre (<http://www.sabcentre.com.ar/empresas.htm#con-aid>).

## 5. Servicios

Los servicios representan la mayor proporción del PIB y tienen un papel dinámico en el desenvolvimiento del sector externo de los dos países. En el caso de la Argentina, las exportaciones e importaciones de servicios alcanzaron a U\$S 12.000 y 13.000 millones en 2008, respectivamente. Representaron aproximadamente el 20% del comercio de bienes. Una situación similar se presentó en Sudáfrica con exportaciones e importaciones por U\$S 12.500 y U\$S 17.000 millones en 2008, respectivamente.

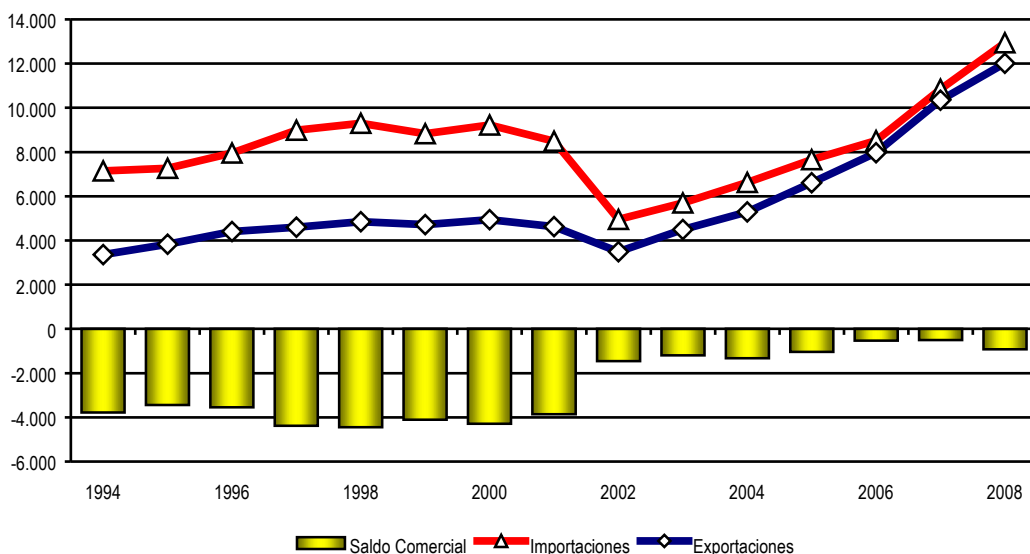
La instalación de empresas comerciales y financieras, la activación del transporte marítimo y la reciente reanudación de vuelos directos por South African Airways, entre las capitales de los dos países, los que se adicionan a las dos frecuencias semanales de Malaysia Airlines con escalas en Ciudad del Cabo y Johan-

nesburgo, favorecen el crecimiento del turismo, los negocios y los contactos gubernamentales y académicos y, por tanto, generan mayores oportunidades para expandir y diversificar las relaciones económicas.

En los gráficos siguientes puede apreciarse la evolución del comercio de servicios de los dos países y la composición de las exportaciones e importaciones respectivas, que muestran una participación importante de aquellos servicios de mayor valor agregado, como es el caso de los profesionales, de informática, de ingeniería, de arquitectura y culturales. La diversificación del comercio en este sector da lugar a otra corriente de oportunidades para expandir la relación recíproca, hasta ahora casi no aprovechada en esta importante área de la vinculación económica internacional.

### Gráfico 13

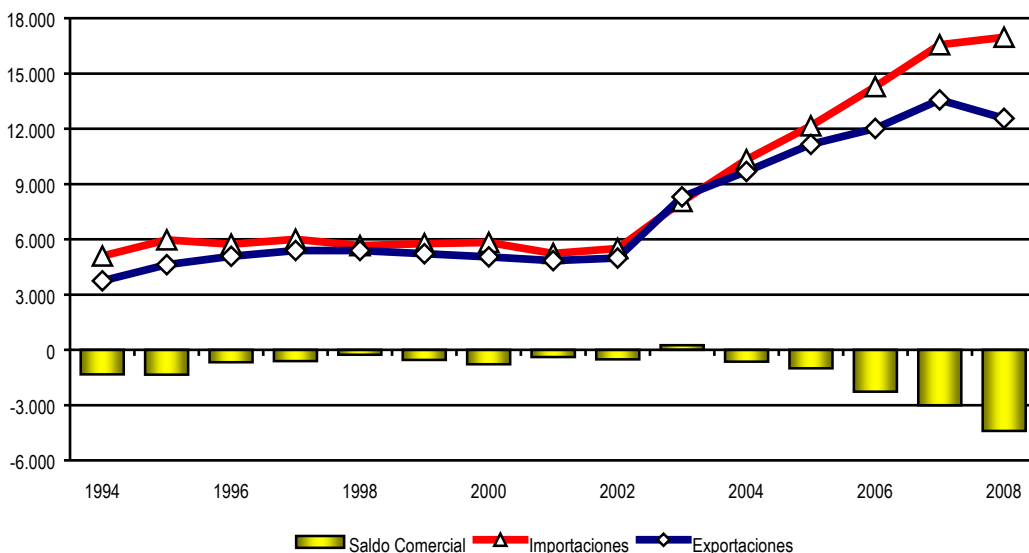
**Comercio exterior de Servicios de la Argentina  
en millones de U\$S**



Fuente: CEI en base a MECON.

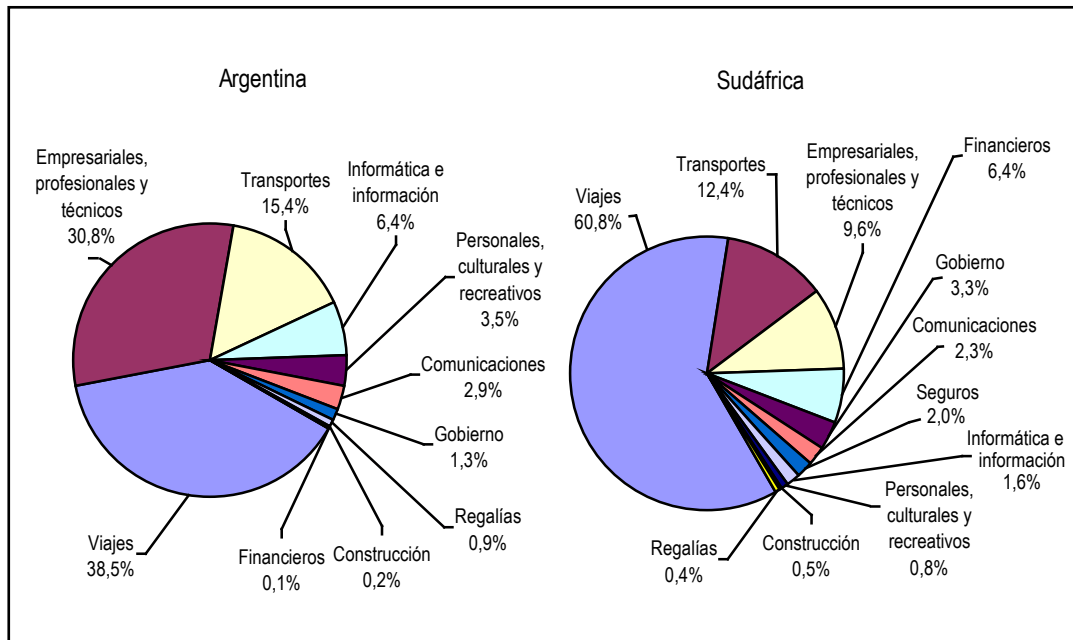
### Gráfico 14

**Comercio exterior de Servicios de Sudáfrica  
en millones de U\$S**



Fuente: CEI en base a FMI.



**Gráfico 15****Exportaciones de Servicios por sector  
año 2008**

Fuente: CEI en base a MECON y FMI.

## 6. Las Negociaciones Económicas y Comerciales

### 6.1. Cuestiones Multilaterales

Sudáfrica y la Argentina sostienen posiciones comunes en los principales foros multilaterales económicos.

En el ámbito comercial, son activos participantes de la OMC y, consiguientemente, de la actual Ronda Doha. En esa negociación multilateral propugnan la liberalización de la Agricultura y la obtención de un resultado equilibrado entre esa área y la de acceso a mercados para productos industriales, conforme lo establecido en el párrafo 24 de la Declaración Ministerial de Hong Kong de diciembre de 2005, texto que ambos países propiciaron y obtuvieron que fuera aprobado. Dentro de la OMC son miembros del Grupo CAIRNS y del G-20 en materia agrícola, este último conformado por los países en desarrollo, y del NAMA-11<sup>2</sup> de países en desarrollo en materia industrial.

En el plano económico, Sudáfrica y la Argentina participan del Grupo denominado G-20<sup>3</sup>, que está abocado al análisis de la crisis económica internacional y a la búsqueda de soluciones que permitan la recuperación económica y el crecimiento sustentable en el mediano y largo plazo. Las competencias del grupo, originalmente concentradas en lo monetario y financiero, se han ampliado a otros campos, en particular el comercio, el medio ambiente, la energía y el empleo.

Las posiciones de Sudáfrica y la Argentina dentro del G-20 guardan similitud y coinciden con las sostenidas por los demás países en desarrollo que forman parte del grupo.

En materia comercial, promueven la conclusión de la Ronda Doha sobre las bases anteriormente referidas, en el entendimiento que un resultado como el señalado contribuirá a reforzar a la OMC. Consideran impor-

<sup>2</sup>Sigla relativa acceso a mercados para productos no agrícolas por su denominación en inglés de *Non-Agricultural Market Access*.

<sup>3</sup>Fue fundado en 1999 como mecanismo de consulta en materia monetaria y financiera. Está integrado por Alemania, Arabia Saudita, Argentina, Australia, Brasil, Canadá, China, Corea, Estados Unidos, Francia, India, Indonesia, Inglaterra, Italia, Japón, México, Rusia, Sudáfrica, Turquía y la Unión Europea. Institucionalmente participan de las reuniones el Fondo Monetario Internacional y el Banco Mundial. Recientemente, por invitación especial, participan España, Holanda, la OIT y la OMC.

tante que esa organización, paralelamente a las negociaciones de Doha, se aboque al estudio y formulación de propuestas sobre temas de importancia o sistémicos, como son los de comercio, moneda y finanzas, comercio y medio ambiente, adhesión a las normas técnicas y sanitarias multilaterales e impacto de los acuerdos de libre comercio bilaterales y regionales sobre el sistema multilateral.

Respecto a la moneda y las finanzas internacionales abogan por la reforma del sistema basado en el FMI y el Banco Mundial, de forma que se adopten disciplinas y recomendaciones simétricas que prevengan las asimetrías en los comportamientos fiscales entre los países de la OECD y los países en desarrollo, con especial hincapié en aquellos emisores de moneda reserva internacional.

Demandan la capitalización y el aumento de recursos de ambos organismos y la supresión de las condicionales en los préstamos a los países en desarrollo por razones de balanza de pagos y a fin de llevar a cabo proyectos de infraestructura económica o de interés social. Sostienen la importancia de una participación equilibrada en la distribución de cuotas y un aumento de la participación de los países en desarrollo en las decisiones y gestión del FMI y del Banco Mundial.

Sobre el sistema financiero internacional han señalado la necesidad de adoptar regulaciones estrictas y precisas para desalentar la especulación y conducir a la canalización de los ahorros del público, de las empresas y del estado, a la inversión productiva y de interés social. Coinciden en la necesidad de eliminar el secreto bancario y los refugios o paraísos fiscales, a la vez de asegurar que las agencias calificadoras de riesgo sean conducidas con objetividad e imparcialidad, evitando que conduzcan al aumento de diferenciales de tasas de interés entre países desarrollados y en desarrollo.

## 6.2. La integración regional

Los dos países, en función de sus respectivas pertenencias al MERCOSUR y la Unión Aduanera Sudafricana (SACU), han participado activamente en la negociación del primer acuerdo de preferencias recíprocas entre esas dos zonas.<sup>4</sup> Se trata del primer paso hacia una integración más amplia que permitirá promover en mayor medida las inversiones recíprocas.

La oferta de SACU al MERCOSUR incluye 1.064 productos que en 2008 registraron exportaciones argentinas al bloque sudafricano por U\$S 331 millones. En términos de protección en frontera, en la lista de SACU se observa una presencia mayoritaria de posiciones arancelarias con derechos de importación cero (45,8%) y entre el 10% y 20% (31,3%). Se destaca la presencia de una pequeña porción de posiciones arancelarias para la que existen aranceles no ad valorem (2,1%).

Al estimar el potencial incremento de exportaciones se observa que en el escenario de máxima las ventas argentinas crecerían cerca de U\$S 152 millones (37,9%). Los principales productos beneficiados serían soja y derivados, cereales y leguminosas, preparaciones alimenticias, camarones y langostinos congelados y malta.

La oferta del MERCOSUR a SACU incluye 1.052 posiciones arancelarias, que en 2008 registraron importaciones argentinas desde SACU por casi U\$S 105 millones, 48% del total importado por la Argentina desde el bloque africano en ese año. El 96% del valor importado correspondió a compras de Hulla bituminosa por U\$S 100 millones.

En términos de protección, en la lista del MERCOSUR se observan mayormente posiciones con aranceles entre 0% y 10% (61,9%) y con aranceles de entre 10% y 20% (20,5%). Se destaca la presencia de una pequeña porción de posiciones con aranceles no ad valorem (1,3%).

El impacto de la oferta del MERCOSUR a SACU en un escenario de máxima implicaría un aumento de exportaciones a la Argentina de cerca de U\$S 6,9 millones (12,2% más que en 2008). Los mayores incrementos se darían en productos químicos, sobre todo Ácido fosfórico e Hidrocarburos, y productos minerales, particularmente Hulla y Antracitas.

<sup>4</sup>Sobre el acuerdo comercial entre MERCOSUR y SACU, ver C. D'Elía, P. Ducros y C. Galperín (2009), Negociación MERCOSUR-SACU: Análisis de las ofertas e impacto sobre el comercio argentino, *Revista del CEI. Comercio Exterior e Integración* 15:67-82.

### 6.3. Las iniciativas bilaterales

El marco de la relación bilateral está dado por la Comisión Binacional Argentina-Sudáfrica (BICSAA) constituida en 2005. La Comisión se ha reunido en dos oportunidades, en febrero de 2007 y en diciembre de 2008, en ambos casos a nivel de los ministros de relaciones exteriores de los dos países. Está previsto realizar la tercera reunión en Pretoria en noviembre del corriente año.

Con motivo de los encuentros realizados se han firmado los siguientes acuerdos entre los dos países: Cooperación Científica y Tecnológica, Cooperación en Materia Nuclear, Cooperación Agrícola, Cooperación Espacial ente la Comisión Nacional de Actividades Espaciales (CONAE) y el Consejo de Investigación Científica e Industrial de Sudáfrica (CSIR), Cooperación Industrial, Coordinación de Servicios de Búsqueda y Salvamento Marítimos y Aeronáuticos, Extradición, Asistencia Legal Mutua en Materia Penal, Deporte y Recreación, Supresión de Visas, Cooperación Universitaria e Intercambio Académico entre el CARI (Consejo Argentino de Relaciones Internacionales) y el AISA (Africa Institute of South Africa).

Es de señalar que, conjuntamente con las BICSAA, se realizan visitas y seminarios empresariales con el fin de promover el comercio, las inversiones y la cooperación en materia de negocios. Estos encuentros sirven para avanzar en los contactos a nivel de cámaras y de empresas individuales.

Desde 2006 se han organizado 3 misiones comerciales y la participación en 2 ferias internacionales. En abril de ese año, el Consejo Federal de Inversiones (CFI) realizó una misión comercial a Sudáfrica en la que firmó un Acuerdo de Cooperación entre la Región Centro de la Argentina y la Cámara de Comercio e Industria de Sudáfrica – Tshwane (CHAMSA). En agosto se efectuó una misión multisectorial organizada por la Subsecretaría de Comercio Internacional (SURCI) de la Cancillería Argentina.

En febrero de 2007, en oportunidad de la primera BICSAA, se realizó una misión comercial multisectorial a Sudáfrica patrocinada por la SURCI y la Fundación Exportar que contó con la participación de numerosas empresas industriales. En esa oportunidad se organizó un seminario sobre Argentina en Johannesburgo. En octubre de 2007 se llevó a cabo una misión sectorial organizada por el Programa de Apoyo al Comercio Exterior de la Cancillería Argentina (PDECX) junto al Grupo Argentino de Fabricantes de Máquinas Empacadoras (GAFME) que tuvo lugar en las ciudades de Johannesburgo y Ciudad del Cabo.

Las dos ferias comerciales en que participaron empresas argentinas fueron la “40° Feria Agrícola Internacional NAMPO HARVEST DAY”, del sector maquinaria y tecnología agrícola que se realizó en mayo de 2006, y la “Tercera Edición de la Exposición Internacional sobre Ciencia, Innovación y Tecnología (INSITE 2008)” de septiembre de 2008, que tuvo por tema principal el papel de la ciencia, la tecnología y la innovación como impulsores claves del crecimiento económico y el desarrollo sustentable.

En la Argentina se desempeña la Cámara de Comercio Sudafricana que promueve el comercio y las inversiones a nivel del sector empresarial. Dicha cámara tiene una presencia particularmente activa, llevando también a cabo tareas educacionales. Recientemente patrocinó un concurso para estudiantes universitarios, consistente en la presentación de estudios sobre la problemática sudafricana y las relaciones bilaterales. Los ganadores del concurso fueron premiados con un viaje a Sudáfrica, donde se les programó diversas actividades, entre ellas la participación en un seminario académico organizado por la Embajada Argentina en Sudáfrica los días 16 y 17 de julio de 2009.

Dicho Seminario es el segundo que se lleva a cabo (el primero se realizó en Buenos Aires en oportunidad de la segunda BICSAA, en febrero de 2008) con el propósito de profundizar el análisis estratégico de la inserción internacional de los dos países y el papel que pueden desempeñar las relaciones recíprocas para contribuir al crecimiento y a una adecuada integración de Sudáfrica y Argentina en la economía global.

## 7. Conclusiones

A lo largo de este trabajo se ha hecho referencia a la importancia económica y comercial de los dos países, a su posicionamiento multilateral y en materia de integración económica, al desenvolvimiento de las respectivas relaciones bilaterales y a las oportunidades que se presentan para su diversificación y expansión.

Cabe señalar que tanto Sudáfrica como la Argentina tienen una importancia significativa en sus respectivas regiones de influencia, son protagonistas de la integración regional y llevan a cabo una acción sistemática a fin de mejorar la posición de los países en desarrollo en el comercio y la economía mundial. Esto último con el propósito de aportar soluciones que permitan revertir la crisis económica actual, mejorar la posición en el comercio mundial y otorgar un mayor protagonismo a los países en desarrollo.

Los vínculos políticos al más alto nivel, materializados en visitas ministeriales, en los acuerdos de cooperación en las diferentes áreas, en los contactos académicos y en el funcionamiento regular de la Comisión Bilateral Intergubernamental, constituyen una plataforma apropiada para promover el objetivo de una relación más diversificada e intensa y reforzar el poder de negociación de los dos países.

Corresponderá basarse en ese impulso político para insistir en la mayor coordinación en los asuntos multilaterales, impulsar la integración entre el MERCOSUR y SACU y promover las relaciones bilaterales a todo nivel, público, empresarial y académico. Los crecientes contactos conducirán a generar nuevas oportunidades y, consiguientemente, a ampliar los resultados hasta ahora obtenidos, consolidando la tendencia que se verifica desde principios de la presente década.